

VOORTGANGSRAPPORT BELEIDSPERIODE 2021-2025

30 maart 2023



INHOUDSTAFEL

A. INLEIDING	p. 3
B. ONZE MISSIE, VISIE & WAARDENKADER	p. 4
C. MAATSCHAPPELIJKE REALITEIT	p. 5
1. Beleidsbeslissing over het ingediende beleidsplan 2021-2025	p. 5
2. Het besluit van de visitatie in 2018 en diversiteit	p. 5
3. Corona 2020-2023	p. 7
4. Economische crisis 2022-2023	p. 8
D. EEN INNOVATIEVE WERKING IN CORONATIJDEN EN DAARNA	p. 9
Ten tijde van corona	
1. Gazet Vedette	p. 9
2. Doe-doos	p.10
3. Bordspel 'Ga je eigen weg'	p.10
4. Boek 'Ik hoor erbij'	p.11
5. (On)gewoon mezelf	p.11
6. Niet zomaar wandelen	p.12
7. Digibabbel	p.13
8. Digitale vormingen	p.13
9. Vorming in bubbels als binnen- of buitenactiviteiten	p.14
10. Facebook	p.14
11. Evaluatie van Pasform via digitale focusgesprekken	p.14
Toen fysieke ontmoetingen weer mochten	
12. Doetertoe	p.15
13. Belevingstheater	p.16
14. Beeldvorming in de media	p.16
15. Deelnemersbevraging: de impact van Pasform	p.17
Samen met externe partners	
16. Madeliefde	p.19
17. Zorg voor Werk	p.20
18. Gek op mijn plek	p.20
19. Samen Doe-dag	p.21
E. PASFORM: UITVOERING VAN HET BELEIDSPLAN	p.22
1. Strategische en operationele doelen	p.22
2. Rollen	p.36
3. Functies	p.37
F. PASFORM: ZAKELIJK BEHEER	p.38
1. Pasform team	p.38
2. Pasform overlegstructuur	p.40
3. Algemene Vergadering en Raad van Bestuur	p.43
G. BEOORDELINGSELEMENTEN	p.45
1. Inhoudelijke elementen	p.45
2. Zakelijke elementen	p.47
H. SLOTBESCHOUWING	p.48

A. INLEIDING

Gegroet beste lezer,

Na twee jaar concretisering van ons beleidsplan 2021-2025 blikken wij met trots terug. Flexibel en veerkrachtig gaven wij antwoord op de maatschappelijke actualiteit en veranderingen binnen de missie, visie en doelstellingen die wij voorop stelden. Het liep anders dan wij hadden gedacht. Wel creatief en vastberaden om de persoon met een handicap te versterken in zijn kwaliteit van leven en de samenleving intrinsiek mee te nemen naar een daadwerkelijke inclusieve samenleving.

Nog meer dan voorheen experimenteerden wij met mede-eigenaarschap. Of is het andersom? Het zijn de deelnemers die ons en de hele samenleving meenemen in hun verhaal, hun verwachting en hun persoonlijke groei. 'Bouwen aan een inclusieve samenleving', werd 'Samen Maken wij een inclusieve samenleving'. De weg is nog lang, maar samen zijn wij bijzonder enthousiast en vertrouwen op de impact die wij samen creëren.

In wat je verder leest, bouwen wij verder op het beleidsplan 2021-2025. In dit voortgangsrapport vullen wij aan en geven kritische evoluties weer. En meteen worden wij verder uitgedaagd om binnen cultuur en leren de persoon met een beperking alle kansen te geven in een wereld van gelijkwaardigheid tussen burgers in al haar diversiteit.

Krista Telemans
directeur Pasform

30 maart 2023

Contact opnemen

e-mail: krista@pasform.be

tel: 0468 / 16 79 37

B. ONZE MISSIE, VISIE EN WAARDENKADER

Pasform organiseert haar werking vertrekkend vanuit de doelgroep personen met een beperking om vervolgens de stap te zetten naar het netwerk en de samenleving. De personen met een beperking zijn onze inspirators, onze spiegel en mede-eigenaars om te werken aan onze missie en visie, uitgeschreven in het beleidsplan 2021-2025. Het beleidsplan is een goed fundament om groei en verandering mogelijk te maken en maatschappelijke impact te creëren voor een daadwerkelijke en duurzame inclusieve samenleving.

MISSIE

Pasform is de sociaal-culturele organisatie voor volwassenen met een beperking, hun netwerk en de ruime samenleving. Pasform vertrekt vanuit het burgerschapsmodel en heeft tot doel de persoon met een beperking te versterken in zijn kwaliteit van leven én de samenleving te bewegen tot een daadwerkelijke en duurzame realisatie van inclusie.

Pasform versterkt personen via ervaringsgericht werken binnen levensbreed en levenslang leren. Cultuureducatie, cultuurbeleving en cultuurcreatie geven personen mogelijkheden tot ontplooiing en een volwaardige erkenning in de samenleving. Cultuur en leren zijn de hefboom voor een inclusieve samenleving.

In een mix van cultuur en leren geeft Pasform antwoord op twee samenlevingsvraagstukken.

Samen met personen met een beperking verruimen wij hun individuele leefwereld. Zo reiken wij kansen en ondersteuning aan in zelfrealisatie en eigen regie tot een kwaliteitsvol leven voor zichzelf en de andere. Daarbij is de brug meteen gelegd naar inclusie.

Pasform werkt midden in de samenleving, samen met andere actoren in de samenleving, om van binnenuit deze inclusie een boost te geven tot een daadwerkelijke en duurzame inclusieve samenleving.

Daarbij is ons waardenkader onze drijfveer en onze zekerheid tot impact gedreven werken. Waarden als fundamenten voor een inclusieve samenleving.



De werking van Pasform wil impact creëren naar een volwaardige maatschappelijke positie van personen met een beperking. Zoals wij in het beleidsplan schreven, is de expertise van Pasform voornamelijk afgestemd op personen met een verstandelijke beperking.

De kansengroep is veel ruimer. Zo voelen ook personen met autisme, met een niet-aangeboren-hersenletsel, met sensoriele of fysieke beperking zich aangesproken en welkom in onze werking.

C. MAATSCHAPPELIJKE REALITEIT

De maatschappelijke context dwingt ons nieuwe keuzes te maken.

1. Beleidsbeslissing over het ingediende beleidsplan 2021-2025

Pasform diende een ambitieus beleidsplan in. Het werd door de overheid lovend geadviseerd: "Positief zonder aandachtspunten" en "Stijging van de subsidie-enveloppe". Ons enthousiasme kende geen limieten. Hiermee zou Pasform het verschil maken, voor de deelnemers en voor de samenleving. Dan kwam de beslissende mededeling. De stijging van de subsidie enveloppe zou niet +25% bedragen, wel +6,25%. Deze beleidsbeslissing zorgde ervoor dat de vooropgestelde aanwervingen, een groei van 10,7vte naar 12,7vte niet gerealiseerd kon worden.

Deskundige medewerkers zijn de motor om projecten en acties te ontwikkelen. Er moesten keuzes gemaakt worden. We mochten ons beleidsplan hierop aanpassen.

We kozen ervoor om het beleidsplan hierop én binnen de korte tijdspanne niet te herschrijven. We beslisten om te starten en te springen. Gaandeweg zouden wij samen met deelnemers en partners keuzes maken binnen een veranderende samenleving. Dat de samenleving zo erg veranderde in de daarop volgende jaren hadden we niet zien aankomen.

2020 had een voorbereidend jaar moeten zijn naar een nieuw beleidsplan. Corona heeft onze voorbereiding ernstig gedwarsboomd. Dat hield de medewerkers echter niet tegen om de ambities van Pasform concreet invulling te geven.

2. Het besluit van de visitatie in 2018 en diversiteit

In oktober 2018 kregen wij de visitatiecommissie op bezoek. In alle openheid en heel intens bespraken wij onze werking, verwezenlijkingen, impact, ambities en plannen. We maakten van elk beoordelingselement levende materie.

Het definitief visitatieverslag besloot: "Positieve evaluatie met aanbevelingen". We werden erkend in onze sterktes in zeven beoordelingselementen. Vier werden beoordeeld als aandachtspunt. Pasform maakte er een werkpunt van

De enige onvoldoende betrof onze aanpak met betrekking tot diversiteit met specifieke aandacht voor intercultureeliteit in onze werking met de kerndoelgroep personen met een verstandelijke beperking in een inclusieve samenleving. We dienden een plan van aanpak in: Diversiteit en intercultureeliteit.

Daarin werden acties benoemd die specifiek intercultureeliteit naar de voorgrond haalden. Hier volgen enkele realisaties.

1. We stapten in een jaartraject met het Agentschap Integratie en Inburgering. We leerden dat bijna een kwart van de inwoners in Vlaanderen een buitenlandse herkomst heeft. Het was een boeiend traject waarin onze organisatie kritisch in vraag gesteld werd met betrekking tot de doelgroep, de werking en het team.

We leerden dat het vinden van multiculturele partners van waarde is, maar dat ons actiepunt vooral ligt bij de bekendmaking en werving bij de uitstroom van scholen. En dan nog heel bijzonder binnen het buso-onderwijs.

Het idee van de jeugdclub is hier ontstaan: sociaal culturele activiteiten binnen mede-eigenaarschap van en voor jongeren met en zonder een beperking in een mix van thuisculturen.

Een tweede actiepunt was meer werken binnen buurthuizen of wijkcentra in buurten waar multiculturaliteit veel aanwezig is. Elke stad kent meerdere buurthuizen en wijkcentra. Daar wij decretaal het Vlaamse land bestrijken met onze werking, zitten wij hier voor een uitdaging waarin wij op dit moment nog in een onderzoekende fase zijn.

Toekomstgericht:

- maken wij werk van samenwerken met organisaties zoals Internationaal Comité vzw, die vertrouwd zijn met personen met een multiculturele achtergrond. Enerzijds als partner, anderzijds om personen met een beperking te laten kennismaken met Pasform;
- blijven wij werk maken van de jeugdclub in mede-eigenaarschap van de jongeren binnen een diversiteit van deelnemers. We evalueren via plan-do-check-act;
- wordt een gericht communicatieplan opgesteld voor de doelgroep buso om jongeren aan te zetten in gesprek en in hun persoonlijke groei;
- zijn wij aanwezig waar ook jongeren zijn. In 2022 en 2023 nemen wij deel aan:
 - het uitwisselingsmoment van Komaf (jeugdwerk, 'waar vrije tijd rijmt op inclusiviteit') in Genk;
 - 'Wegwijs in ELZOH' (eerste lijn in Zuidoost Hageland) in Tienen;
 - de 'Toekomstbeurs' voor buso-schoolverlaters in de regio Turnhout;
 - de 'Onderwijsbeurs' in Mechelen;
 - de 'Onderwijsbeurs Baken' in Sint-Niklaas;
 - de 'Hobbybeurs' voor leerlingen buso in Strijtem.



Bij elke beurs of uitnodiging evalueren wij onze plaats hierin, kijken wij uit naar nieuwe netwerken en evalueren wij wat dit betekent voor onze doelgroep en onze werking.

2. Het jaartraject heeft zaadjes gepland. Bij de organisatie van de vorming en activiteiten is er de voorwaarde dat de vorming voldoende ruimte geeft aan een multiculturele inhoud. De feestdagen krijgen een invulling die betekenis geeft in de samenleving die ruimer is dan de katholieke feestdag. We nemen tijd voor gesprek en de creatieve realisaties kunnen in elke cultuur een plaats krijgen.

Toekomstgericht zoeken wij verder naar interculturele samenwerking in elke regio. In 2023 is de vorming Suikerfeest in meerdere regio's gepland. Deze vorming wordt begeleid door een vrijwilliger met een multiculturele achtergrond.

3. Pasform is bestuurder binnen de netwerkorganisatie van zorginstellingen en scholen buitengewoon onderwijs 'Mediander'. Diversiteit met betrekking tot interculturaliteit werd ook hier als thema naar voor geschoven. Mediander organiseerde de 'Verbindingstafel diversiteit' met gastspreker Omar Ba, diversiteits- en inclusieconsultant.

Mensen leven in een verwevenheid van vele invalshoeken: thuiscultuur, economische positie, positie in het gezin en de familie, ... een eigen levensgeschiedenis. De basis is bij iedereen hetzelfde, echter al deze facetten maken de persoon tot wie hij is. We mogen niet verengen tot interculturaliteit. Mediander zet haar acties verder binnen het thema "zorgzaam verbinden, door 'jou' graag te zien in al je diversiteit".

Toekomstgericht neemt Pasform hier verder aan deel. Door samen te leren met organisaties uit andere sectoren verruimen wij onze blik en worden wij geïnspireerd in onze werking.

4. Wij stelden de vraag, twee jaar op rij, aan twee universiteiten en hogescholen om een master- of bachelorproef uit te schrijven over de beleving van beperking vanuit een interculturele achtergrond in

relatie tot vorming- en cultuurdeelname. De docenten keurden het onderwerp goed. Echter werd het onderwerp door geen enkele student gekozen.

Toekomstgericht en rekening houdend met wat we geleerd hebben in de vorming, herschrijven wij ons idee voor een master- of bachelorproef en dienen een nieuwe vraag in.

- We kochten een aantal interessante boeken aan m.b.t. superdiversiteit, samenleving, solidariteit en onderwijs. Een handige inleiding of aanvulling bij het jaartraject met het Agentschap Integratie en Inburgering.

Toekomstgericht blijven wij alert om nieuwe inzichten binnen te brengen, via literatuur, studiedagen en samenwerking.

- Na corona had Pasform meerdere vacatures lopende, als uitbreiding van het team of ter vervanging. Met speciale interesse zochten wij naar profielen van kandidaten in diversiteit. In 2021 en 2022 kwamen 5 vrouwen en 2 mannen in dienst tussen de leeftijd van 26 jaar en 45 jaar. Eén persoon heeft niet-Belgische roots, één persoon heeft een beperking.

Samen gaan wij de toekomst impactgedreven tegemoet.

3. Corona 2020 – 2023

Sociaal-culturele organisaties werken met en voor mensen. Mensen reageerden verschillend op de risico's en maatregelen met betrekking tot corona. We spreken over gezondheid en het mentaal welzijn van medewerkers en deelnemers. We probeerden contact te houden en te luisteren naar elkaar. Technische werkloosheid werd de eerste maand algemeen ingevoerd met uitzondering van enkele medewerkers die de continuïteit en engagementen opvolgden. Daarna zochten wij naar nieuwe wegen om onze werking verder te zetten, ook al waren fysieke ontmoetingen uitgesloten.

Werken of technische werkloosheid werd in afspraak beslist, naargelang werkinhouden en persoonlijke bezorgdheden. Thuiswerken en veranderende maatregelen zorgden voor frustratie. Ons aanbod wijzigde mee met de veiligheidsmaatregelen, we pasten ons aan. Het gewoonlijk aanbod verlegde zich naar buitenactiviteiten of activiteiten in vertrouwde bubbels. Thuiswoners zonder netwerk konden terecht in onze locaties, zodra dit kon en volgens de geldende maatregelen binnen het sociaal-cultureel volwassenenwerk.



Echter waren er nog andere maatregelen waarmee wij rekening dienden te houden. Onze kerndoelgroep behoort tot een kwetsbare doelgroep en woont veelal in een zorgorganisatie. Dit verstremde de veiligheidsoverwegingen. Mensen die niet noodzakelijk aanwezig moesten zijn, werden niet op campussen toegelaten. Iedereen beschermde elkaar.

In de mate van het mogelijke hielden wij contact via briefkaartenacties, telefoonrondes en WhatsApp-berichten. Onze brochure 'Pasform voor jou' kreeg als ondertitel 'Veerkrachtig en soepel' waarin alternatieven werden aangeboden.

Men vond steun bij elkaar, creativiteit nam opnieuw de bovenhand en nieuwe projecten ontpopten zich: Gazet Vedette, doe-dozen, wandelboeken, digitaal theater en digitale babbels. Je leest erover in het volgende hoofdstuk.

Sinds 2022 verdween corona naar de achtergrond in de samenleving. Maar dat was niet zo voor onze deelnemers. Meerdere woonvoorzieningen hielden de poorten dicht. Corona was in sommige collectieve woonvormen zwaar binnengekomen. Bij het schrijven van dit voortgangsrapport blijven wij nog steeds meldingen krijgen. Ook in 2023 moeten activiteiten geannuleerd worden. We blijven waakzaam.

4. Economische crisis 2022 – 2023

De economische crisis laat zich duidelijk voelen. De werkingskosten stijgen opmerkelijk: de huur van lokalen en kantoren, de materialen voor de vormingen. We staan versteld van de kostprijzen op kastickets voor de kookvormingen. Ook de dienstverlenende organisaties hebben hun prijzen geïndexeerd: het extern boekhoudkantoor, de revisor, de poetsdienst enz...

De algemene vergadering besliste in 2022 om een forse uitbreiding te doen binnen het personeelsteam waarvoor wij financiële reserves moeten aanspreken. We investeerden in personeelsuitbreiding om de werking een boost te geven na de corona-jaren. We konden toen niet voorzien dat de kost pijlsnel de hoogte in schoot met 6 overschrijdingen van de spilindex in 13 maanden tijd. De andere personeelskosten zoals verzekeringen en dienstverplaatsingen stijgen mee. Pasform verspreidt haar werking over vele locaties, zo zijn wij beter bereikbaar voor de deelnemers die afhankelijk zijn van begeleid vervoer. De keerzijde is de hoge kost die wij daarvoor moeten voorzien.

Onze deelnemers leven veelal van een vervangende tegemoetkoming. Deze volgt de index. Wij vernemen dat hun bijdrage binnen dag- en woonvoorzieningen ernstig stijgt. Er blijft minder vrij te besteden budget over en mensen reageren voorzichtig. We hopen alleszins dat hun keuzes in de vrije tijd niet in gedrang komen. Wij hebben onze prijzen lichtjes verhoogd. Dit vangt echter niet al onze extra kosten op.

We betreuren dat de indexbijpassing in onze subsidie-enveloppe is afgetopt op 80% van het subsidiebedrag. Dit gaat ten koste van de impact van het decreet sociaal-cultureel werk in de samenleving.

D. INNOVATIEVE WERKING IN CORONATIJDEN EN DAARNA

Pasform bouwt verder op het beleidsplan 2021-2025. Wij geloven in onze missie en hechten belang aan de centrale positie van de deelnemers. In dit voortgangsrapport kunnen wij niet elk initiatief bespreken of vermelden. Je leest hier enkel het topje van de ijsberg. Daaronder huist onze dagelijkse werking die onze doelstellingen schraagt.

Meerdere acties dienen meerdere doelen. Daarom beschrijven wij hier een aantal acties. Deze acties dienen als voorbeeld bij de verschillende rollen en functies die Pasform opneemt.

Ten tijde van corona

1. Gazet Vedette

Voor de thuiswoners creëerden wij een specifiek aanbod: 'Gazet Vedette'. Een creatieve en leerrijke krant op maat van personen met een verstandelijke beperking. Men kan er een variëteit van rubrieken en thema's in vinden. Er wordt ingezet op doe-activiteiten in de actualiteit van de samenleving.

Lezers werden betrokken om een foto of verhaal te delen. Er werden wedstrijden georganiseerd. Via de lezersgroep en Facebook werd de winnaar gekozen. In de eerste fase werd het krantje wekelijks verspreid, vervolgens om de 14 dagen en sinds juli 2022 maandelijks. Het krantje wordt gratis verstuurd naar de thuiswoners die hiervoor intekenden.

Vandaag worden er 214 exemplaren verzonden. Via mailing wordt Gazet Vedette digitaal en printvriendelijk verspreid naar meer dan 1.500 geadresseerden. Via Facebook wordt aangekondigd dat iedereen op onze website alle Gazette Vedetten kan inkijken, downloaden en afprinten. We krijgen fijne reacties van deelnemers, ouders en begeleiders. Een psycholoog liet ons weten dat de Gazetten in haar wachtzaal liggen.

Toekomstgericht werkten wij een visie uit waarin wij de keuze maken om Gazet Vedette verder te zetten als volwaardig luik binnen Pasform. Zowel de inhoud als de format passen volledig binnen ons beleidsplan, de leer- en cultuurfunctie, de verbindende, de kritische en de labo-rol.



Naast Wablieft is dit het ons enige bekende tijdschrift voor volwassenen met beperkte leesvaardigheden. We voorzien andere inhoud dan Wablieft, er is een complementariteit. We hebben een eerste kennismakingsoverleg gehad. Voorlopig zijn er geen stappen tot samenwerking gezet.

Ondertussen zoeken wij mogelijkheden en roepen op om deelnemers meer te betrekken in de voorbereiding. Als lid van de redactieploeg, fotograaf, interviewer, verslaggever of als kritische stem. Via mede-eigenaarschap willen wij Gazet Vedette verder laten groeien.

2. Doe-doos

Toen alle niet-essentiële winkels gesloten waren, lanceerde Pasform 'doe-dozen', een vorming in een doos. Doel was dat de deelnemer via een foto-stappenplan en de meegeleverde materialen zelf een creatie kon maken. Het gaf de persoon zelfstandigheid en keuze in hun tijdsbesteding. De doe-dozen werden besteld door individuen die zowel thuis woonden als in een woonvoorziening. Een aantal voorzieningen bestelden bij herhaling meerdere doe-dozen. Zo kon men met nieuwe methodieken een creatieve invulling bieden.



Toen er terug vormingen (in bubbels of in open lucht) mochten doorgaan, verdubbelden we het aanbod. Men kon een doe-doos bestellen of voor een begeleide workshop kiezen. Binnen de workshop kon een betere combinatie gemaakt worden tussen leren, cultuur en creatie. Met de doe-doos stond creatie en cultuur centraler. Per kwartaal werden 3 doe-dozen aangeboden. Voorbeelden zijn 'Kunst in je bubbel', 'Landschapschilderen', 'Valentijnsmobiel', 'Van draad tot beeldje', 'Ik ga voor geluk' of 'Groen in huis'.

Op te merken valt dat de bestellingen van doe-dozen ook gebeurden door geïnteresseerden die voorheen nog geen activiteit bij Pasform volgden. Het concept trok nieuwe deelnemers aan. Door met de doe-doos te werken werden enkele barrières vermeden: tijdstip, rustmomenten, mobiliteitsproblemen of hoge ADL-vraag.

Na de coronabeperkingen zijn wij gestopt met het aanbieden van doe-dozen. Het was een mooi concept, maar daarin is geen daadwerkelijke ontmoeting tussen mensen mogelijk. Toch hebben wij eind 2022 nog doe-dozen geleverd, bv. wanneer een creatieve workshop werd geannuleerd door ziekte van vele deelnemers of de educatief medewerker.

3. Bordspel 'Ga je eigen weg'

Eind 2020 startte een werkgroep die het aanvulbordspel 'Ga je eigen weg' ontwikkelde. Het bundelt verschillende thema's rond persoonlijke groei en samenleven. Het spel bestaat uit twee delen: tegels en opdrachtenkaartjes. Samen vormen ze het spelbord. De tegels worden in een gekozen patroon op de tafel gelegd. Ze hebben verschillende kleuren zodat men weet welke opdracht bij welke tegel hoort. Natuurlijk zijn er tegels die het spel extra spannend maken. De opdrachtenkaarten bestrijken telkens een thema. Momenteel zijn er drie thema's: 'binnenkant en buitenkant', 'ik voel wat ik voel' en 'inclusie'. Het thema 'teambuilding' is in voorbereiding.



Op de opdrachtenkaartjes staat de vraag in woorden en in sclera picto's. Soms is er ook een link naar filmpjes op de website. De vragen zijn soms eenvoudig en soms moeilijk, soms ernstig en soms grappig. De begeleiding kan kiezen welke vraagkaartjes er wel of niet gebruikt worden. De [handleiding](#) legt alle mogelijkheden van vereenvoudiging of verdieping uit. Het is een speelse manier om denkprocessen en communicatie op gang te brengen.

Toekomstgericht blijven wij dit bordspel verder uitbouwen met nog meer thema's. Het kan gekocht worden of onder begeleiding van een educatief medewerker van Pasform gespeeld worden. Het spel maakt gesprek in inclusieve groepen heel toegankelijk voor iedereen.

4. Boek 'Ik hoor erbij'

Het boek 'Ik hoor erbij' is een mooi voorbeeld van 'samen-maken' of mede-eigenaarschap in de praktijk. Deelnemers van de opleiding ervaringsdeskundigen gaven op een ontmoetingsdag aan dat het begrip 'inclusie' voor hen zeer moeilijk is. Hoe kan je inclusie aan andere mensen uitleggen?



We gingen samen op zoek om het begrip concreter te maken. Iedereen koos een specifieke situatie waarin hij of zij met het thema geconfronteerd werd. Uit de verscheidenheid aan verhalen bleek opnieuw dat inclusie een zeer complex begrip is. Samen kozen we uit elk verhaal het belangrijkste aspect van inclusie. De communicatiemedewerker zette dit om in een beeld of pictogram. De ervaringsdeskundigen waren betrokken bij heel het proces en konden steeds hun kritische mening geven.

Zo kwamen we tot een basisschema met 9 pictogrammen dat onze visie op inclusie op een duidelijke, begrijpbare manier weergeeft.

Het basisschema werd verder geconcretiseerd aan de hand van negen pictogrammen, voortkomend uit de verhalen. Elk pictogram werd vergezeld van een werkwoord: jezelf kunnen zijn, je talenten kennen en gebruiken, zelf kunnen kiezen, verantwoordelijkheid nemen, verbinding maken, waarderen, samen werken, samen-maken en samen zijn of erbij horen. Ze werden opgedeeld in twee grote blokken, waardoor men kritisch stilstaat bij IK en WIJ.

Deze visie op inclusie legden we, samen met de persoonlijke verhalen van de ervaringsdeskundigen, vast in een publicatie. In oktober 2021 mochten de ervaringsdeskundigen hun eigen exemplaar in ontvangst nemen. Vanaf dan wordt het schema gebruikt als methodiek bij workshops in de samenleving. Het geeft daadwerkelijk kansen tot actie voor de persoon, organisatie of samenleving.

IN-CLU-SIE				
 Zien	Ik zie jou	Zie jij mij?	Ziet de samenleving mij?	Gezien worden
 Horen	Ik hoor jou	Hoor jij mij?	Hoort de samenleving mij?	Gehoord worden
 Voelen	Ik voel wie jij bent en wat voor jou belangrijk is	Voel jij wie ik ben en wat voor mij belangrijk is?	Voelt de samenleving wie ik ben en wat belangrijk is voor mij?	Gevoeld worden

Toekomstgericht blijft deze visie en dit boek een werkinstrument van Pasform: mede-eigenaarschap of 'samen-maken' neemt een centrale plaats in in onze structuur. In het voorjaar van 2023 gaan we verder. De inhoud van de ontmoetingsdag met de ervaringsdeskundigen, mede voorbereid door een ervaringsdeskundige, heeft als thema 'inspraak'. Zo wordt ook dit begrip concreet met als doel inspraak mogelijk te maken voor personen met een beperking.

5. '(On)gewoon mezelf'

De theaterproductie '(On)gewoon mezelf' vertrekt vanuit de leefwereld van de deelnemers. Waar staan zij bij stil en wat willen zij tonen aan het publiek. 'Jezelf zijn zoals je bent' en 'erbij horen' waren gedeelde bekommernissen. Automatisch werd er gewerkt rond inclusie. Scènes kwamen tot leven, concrete situatie werden uitgebeeld.



Nadat de theaterproductie vorm kreeg, werd een lied gecreëerd. Met tekst en zang geven de deelnemers hun boodschap door. Het lied werd gekaderd in een kunstzinnige [videoclip](#). Die is te bekijken en beluisteren via de website. De videoclip maakte deel uit van de theatervoorstelling. Het lied werd verkocht op CD tijdens de voorstellingen.

Helaas legde corona de voorstelling al na drie vertoningen stil. De theaterwerkgroep bleef niet bij de pakken zitten en besloot het proces vast te leggen in een boek dat inkijk geeft achter de schermen: de teksten, het lied, de opbouw van het verhaal en vele foto's. Het basisschema van inclusie bleek perfect te passen bij het verhaal dat de acteurs vertellen. En zo werd het boek '(On)gewoon mezelf' een aanvulling van 'Ik hoor erbij'.

Naargelang de evolutie van corona wisselden de mogelijkheden. De vraag: 'opnieuw theater spelen of niet?' werd meermaals gesteld. Nieuwe optredens werden ingepland, waarna ze weer werden afgelast. Toen werd de knoop doorgehakt om het geheel te tonen op film. Twee filmdagen en meerdere montagedagen later was de film klaar. Met deze film gaan wij naar filmhuizen en culturele centra. De film wordt ingeleid en er volgt een nabespreking samen met de acteurs. De première vond plaats op het DisABILITY Filmfestival in Leuven op 11 mei 2022.

Toekomstgericht blijven wij de film met bespreking verder promoten. Het is één van de vele manieren om aandacht te vestigen op de mens achter de beperking en talent te tonen. Vertrekkend vanuit scènes uit de film wordt een lespakket uitgewerkt voor leerlingen van de eerste graad secundair onderwijs.

Vanaf eind 2023 bieden wij dit lespakket aan in scholen. We voorzien de mogelijkheid tot begeleiding door een educatief medewerker en een acteur. Het boek '(On)gewoon mezelf' en de CD worden nog steeds in verkoop aangeboden.



6. [Niet zomaar wandelen](#)

Tijdens corona was wandelen een bezigheid van iedereen. Pasform stelde wandelboeken samen: 'Ontdek ... Mechelen (of Tienen, Maaseik of Aarschot)'. Deze historische steden hebben veel te bieden. We bekeken de bestaande wandelingen en pasten deze aan zodat planlezen eenvoudig werd en personen met een verminderde mobiliteit weinig hindernissen ondervonden. Het wandelboek nam de wandelaars mee langs de mooiste plekken van de binnenstad. Aangevuld door een stickerblad werd de wandeling een fotozoektocht. De wandeling kon alleen, in eigen bubbel of begeleid door een educatief medewerker gedaan worden.

Naast deze wandelboeken boden wij andere vormen aan waar wandelen centraal stond. Deze wandelingen konden eender waar starten. Bij de bingo-wandeling moesten de deelnemers in de omgeving ontdekken wat er op de bingo-tekeningen stond. Bv. een zitbank, een vuilnisbak of zebrapad. We organiseerden ook de mandala-wandeling. Onderweg zocht men natuurlijke materialen die op het einde gebruikt werden om mooie mandala's te creëren. De foto's werden gemaild naar de deelnemer of diens contactpersoon. Men kon ook een 'Niet zomaar een wandeling' boeken. De educatief medewerker bracht een rugzak vol materialen mee. Onderweg kwamen die één voor één tevoorschijn: soms grappig, soms ernstig, soms uitdagend, soms verrassend. Het waren gelegenheden om even het hart te luchten, een ernstig onderwerp te bespreken of plezier te maken.

Toekomstgericht blijven wij wandelingen aanbieden, vaak als onderdeel binnen een vorming. Ze kunnen uitgewerkt worden in een thema of ze zijn inspannend en ontspannend. Wandelen geeft vaak kansen tot

een goed gesprek en kennismaking met nieuwe mensen. Daarom is wandelen een zeer goede methodiek binnen een inclusieve activiteit.

7. Digibabbel

Het digitale was een grote onbekende voor vele van onze deelnemers. Corona bracht daar verandering in. Toch blijft het digitale weggelegd voor een kleine groep mensen met een verstandelijke beperking. De meeste deelnemers moesten geholpen worden om te kunnen aansluiten. Digibabbel was een veilige manier, letterlijk en figuurlijk, om in kleine groep de gedachten te verzetten of om zorgen te delen. De educatief medewerkers ondersteunden met leuke interactieve methodieken. De thema's werden door de deelnemers gekozen. We boden digibabbel aan in reeksen van telkens drie praatuurtsjes. Ook na de strenge corona-maatregelen in 2022 boden wij digibabbel aan. We stellen vast dat in 2023 de interesse gedaald is en wij digibabbel bijgevolg niet meer zullen organiseren.

Toekomstgericht hebben wij en de deelnemers veel geleerd uit dit experiment. We zullen deze methodiek blijven inzetten, bv. voor een tussentijds overleg met ervaringsdeskundigen of voor een eerste kennismaking wanneer een groep op cultuurweekend te gaat.

8. Digitale vormingen

Digitale vormingen waren weggelegd voor een select aantal van onze gewoonlijke deelnemers. Weenigen hadden een laptop, tablet of smartphone ter beschikking of konden zich zelfstandig aanmelden. We gebruikten de mogelijkheden van Google Meet waarbij men geen programma moest downloaden. Daardoor mochten ook de toestellen in de leefgroep, het dagcentrum of van de contactpersoon gebruikt worden. Deelnemers die zelfstandig woonden werden telefonisch begeleid om zich te kunnen aanmelden.

Digitale vormingen waren bijvoorbeeld 'online theater spelen' of 'ik ga voor geluk'. Via de nieuwste inzichten werden dit interactieve en attractieve vormingen. Ook voor het professionals was er een aanbod. Bv. tijdens 'De zotte Mediander-maand' verzorgden wij een workshop 'theater' en 'intuïtief teken'.

De opdrachten van de ervaringsdeskundigen werden digitaal. In het vormingslokaal zaten de ervaringsdeskundige en de educatief medewerker op veilige afstand van elkaar. Aan de andere kant van het scherm zaten de individuele studenten of ander publiek. Het was vreemd en wennen. Sommige ervaringsdeskundigen deden dit zeer goed. Ze bleven gefocust in hun verhaal en beantwoordden de vragen met overtuiging.

Op de 'Digitale inclusiebeurs' van het Vlaams Welzijnsverbond en UGent verzorgde wij samen met ervaringsdeskundigen drie workshops: 'Ik ga voor geluk', 'Inclusie uitgelegd' en 'Ga je eigen weg'.

Toekomstgericht was dit een belangrijk leerproces dat wij op gepaste tijden zeker nog zullen inzetten. Digitale vormingen zien wij als aanvullend binnen een vormingspakket of als noodzaak ter overbrugging.

9. Vorming in bubbels als binnen of buitenactiviteit

Pasform bleef in de realiteit van de samenleving vormingen aanbieden, op aanvraag en volgens de geldende corona maatregelen: in voorzieningen voor de residenten, in dagcentra voor de dagcentrabezoekers en in onze kantoren voor de thuiswoners.

Het aanbod werd aangekondigd in onze brochure. Men kon kiezen tussen een doe-doos of een begeleide vorming. Daarnaast verhoogde Pasform het aanbod 'Vormingen op aanvraag'. Zo waren "Kunst in je bubbel", "Vriendschap" en "Teambuilding" erop gericht om de groepsdynamiek positief te beïnvloeden.

Deelnemers woonden immers 24/24u en 7/7d samen in een kleine leefgroep zonder fysiek contact met familie, vrienden en de buitenwereld.

Ook deden wij het aanbod "Ik zoek nog iets anders". Begeleiders konden allerlei thema's aanvragen: een creatief kunstwerk, een leerproces opstarten of een moeilijk thema bespreekbaar maken.

Opmerkelijk is dat wij ook aanvragen kregen van organisaties die voorheen weinig aanwezig waren op de deelnemerslijst van Pasform. Van hen kregen wij de reactie dat als Pasform zelf naar de organisatie trekt ook deelnemers met een zware zorgbehoefte (slikproblemen, sonde, epilepsie, ...) of een klein budget (geen vervoerskost nodig) kunnen deelnemen aan activiteiten.

Met betrekking tot de kostprijs, verwezen wij naar onze algemene voorwaarden in de brochure of op de [website](#). Personen die omwille van financiële redenen niet kunnen deelnemen, kunnen met ons contact opnemen. Wij willen deze mensen graag tegemoet komen door middel van een korting, gratis vorming, uitstel of spreiding van betaling.

Toekomstgericht herwerkten wij onze visie voor vormingen op aanvraag en verruimen wij ons aanbod.

10. Facebook

Sinds 2020 werd onze [Facebook](#)-pagina levendiger dan voorheen. In de actualiteit of volgens de thema's van Pasform maakten wij vele filmpjes 'Doe mee met Pasform'. Met eenvoudige materialen kon men aan de slag: creatieve methodieken, eenvoudige recepten, labo-proeven, leuke uitstappen. Allerlei weetjes en tips kwamen aan bod. Ook de wedstrijden van Gazet Vedette werden op Facebook verder gezet. Iedereen mocht meestemmen voor de winnaar.

Eens onze activiteiten terug opgestart werden, werd Facebook aangevuld met nieuwtjes, foto's en verslagen en aankondigingen. Zoals de reportage van Radio 2 over vrijwilligerswerk (21/2/2022), of het filmpje van de studenten UCLL "Kunnen zijn wie je bent" op 21/4/2022 en de nieuwjaarsboodschap over beeldvorming in de media (4/1/2023).

Ook al lijkt Facebook in de samenleving aan belang af te nemen, het blijft binnen sociale media het platform waar meerdere mensen met een verstandelijke beperking gebruik van maken. Anderzijds is het ook zo dat vele deelnemers geen Facebookaccount (mogen) hebben, omdat het te moeilijk is of omwille van veiligheidsoverwegingen. Facebook brengt ons ook in contact met andere initiatieven en organisaties voor onze doelgroep.

11. Evaluatie van Pasform via digitale focusgesprekken

In het beleidsplan schreven wij dat wij regelmatig onze deelnemers zullen bevragen over ons vormingsaanbod. Hun inspraak en betrokkenheid is onze voedingsbodem. Corona stak hier stokken in de wielen. We moesten op zoek naar andere manieren en inhoud. Wij kozen voor een doorlichting van de website, Gazet Vedette, sociale media en digitale vormingen.

De deelnemers van de digitale focusgesprekken kregen de opdracht en vraagstelling op voorhand. Zo konden zij de tijd nemen om de Gazet en de website door te nemen, onze sociale media te volgen en ideeën te verzamelen omtrent voorwaarden en inhoud van digitale vormingen.

Er werden vier deelnemers digitaal geïnterviewd. Deze interviews gebeurden één-op-één aangezien samen in één groep te weinig diepgang gaf. Vier ouders vormden samen een focusgroep, drie begeleiders een andere focusgroep en de laatste focusgroep bestond uit twee studenten sociaal cultureel werk.

Ze hadden zich allemaal bijzonder goed voorbereid. We leerden over de tekortkomingen van onze website, dat vele deelnemers geen Facebookprofiel mochten hebben, dat de Gazet Vedette groeimarge heeft en over de omslachtigheid voor deelnemers om digitale vormingen, hoe laagdrempelig ook, te kunnen volgen. We mochten interessante tips ontvangen en namen de opbouwende feedback mee in onze verdere werking.

Toen fysieke ontmoetingen weer mochten

12. Doetertoe

Leven met een verstandelijke beperking, wat moet men zich hierbij voorstellen? Er zijn inleefparcours voor zintuiglijke of motorische beperking. Kan dat ook voor verstandelijke beperking?



Die uitdaging gingen wij aan. Meteen waren 16 ervaringsdeskundigen enthousiast om een eigen inleefparcours uit te werken. De oproep naar studenten van de UCLL die wilden meewerken, werd beantwoord door vier studenten. Deze grote groep van 20 personen werd begeleid door drie educatief medewerkers en één stagiaire van Pasform. Zij werden omringd door een klankbordgroep van 7 collega's. Aangevuld met een traject van 3 sessies 'Design Thinking', startte dit project op in 2022.

Na zes intense dagworkshops werden zeven thema's afgebakend: betutteling, frustratie, geld, inspraak, relaties en intimiteit, openbaar vervoer en 'omgaan met'. Deze werden vanuit verschillende invalshoeken besproken. Om ook de visie van andere personen te kennen, werden er diepte-interviews afgenomen van mensen uit de samenleving. De dagworkshops gingen door in de UCLL. Meteen werd de nieuwsgierigheid van en de interactie met andere studenten gewekt.

Vervolgens was het samen zoeken via welke methodieken de thema's gebracht konden worden: stripverhaal, filmpjes, dialoogvragen, situatiekaarten, 'over de streep', enz... Tenslotte werd een interactieve inleiding uitgedacht, een handleiding geschreven en een evaluatieblad opgemaakt.

Deze 7 thema's werden zo uitgewerkt dat zij raakvlakken hebben met het leven van jongeren. We starten met leerlingen uit de 3^{de} graad secundair. Het doorlopen van het inleefparcours neemt één (twee of drie thema's) tot drie lesuren (alle thema's) in beslag. Elk inleefparcours zal begeleid worden door een ervaringsdeskundige en een educatief medewerker.

De thema's en methodieken werden op verschillende plekken doorgesproken en uitgetest: met de ervaringsdeskundigen, met de collega's binnen Pasform, met enkele jongeren in hun vrije tijd, binnen een woonorganisatie voor personen met een verstandelijke beperking, in drie secundaire scholen en bij studenten UCLL. Telkens werd ruim stilgestaan bij de verwachtingen, de beleving en de evaluatie. Vervolgens werden opdrachten gewijzigd of verfijnd.

Daarna was het zoeken naar een meer aanspreekbare titel. Via brainstormen en stemmingsrondes met de ervaringsdeskundigen en medewerkers van Pasform werd de nieuwe naam met grote meerderheid gestemd: '[Doetertoe](#)'.

Voor de volledigheid vermelden wij dat Doetertoe in een stroomversnelling kwam dankzij 'De Warmste Week 2021'. Hun gift maakte de aankoop en aanmaak van de materialen mogelijk. Een deel van het bedrag is voorbehouden voor de forfaitaire vrijwilligersvergoeding aan de personen met een beperking die Doetertoe mee begeleiden.

Toekomstgericht wordt in 2023 een campagneplan uitgerold. We maken ruimte vrij in de agenda's van drie educatief medewerkers om snel te kunnen antwoorden op aanvragen. De drie educatief medewerkers zijn actief in verschillende regio's. Binnen elke regio zijn ervaringsdeskundigen opgeleid om Doetertoe mee te begeleiden.

13. Belevingstheater

Pasform wil haar sociaal-cultureel aanbod voor personen met een diep verstandelijke beperking vergroten. Zo borrelde al lange tijd het idee op om een belevingstheater op maat te maken.

De eerste fase van dit project was het onderzoek naar de voorwaarden waaraan een belevingstheater moet voldoen. We onderzochten welke sensorische prikkels we kunnen aanbieden en hoe we het verhaal voldoende gelaagdheid kunnen geven zodat het belevingstheater geschikt is voor de leefgroep en de begeleiding.

Binnen de rode draad van het verhaal worden de scènes opgebouwd. De acteurs van het belevingstheater bestaan uit een educatief medewerker en een actrice met een verstandelijke beperking. Aan iedere handeling in het verhaal wordt een zintuiglijke prikkel gekoppeld om zo toe te treden in de belevingswereld van personen met een diep verstandelijke beperking. Deze scènes worden uitgetoond in een testfase bij personen met een diep en matig verstandelijke beperking.

Toekomstgericht voorzien wij de afronding van de ontwikkelingsfase van het belevingstheater midden 2023. De communicatiecampagne wordt opgestart. Op termijn is het onze intentie meerdere educatief medewerkers en acteurs met een verstandelijke beperking te mobiliseren om het belevingstheater aan te bieden in heel Vlaanderen en Brussel.

14. Beeldvorming in de media

Halfjaarlijks komen de ervaringsdeskundigen van Pasform samen op een ontmoetingsdag. Naast het sociaal contact, wordt er ook steeds ruimte gemaakt om een thema te bespreken. In oktober 2022 werd er gekozen voor het thema 'beeldvorming in de media'. Hoewel dit thema al eerder op het jaar werd vastgelegd, werd dit plots zeer actueel naar aanleiding van de open brief van William Boeva in september 2022.

Tijdens de ontmoetingsdag gingen de ervaringsdeskundigen met elkaar in gesprek over hoe personen met een beperking momenteel in de media komen en hoe zij hierover denken. Het werd een boeiend gesprek. We merkten op dat het debat grotendeels gevoerd werd over personen met een beperking, maar niet door hen. Negen ervaringsdeskundigen besloten een artikel te schrijven. Ze verdeelden zich naargelang hun woonplaats in drie verschillende groepjes die nogmaals samen kwamen. Het thema werd verder uitgediept en ze kwamen tot een gezamenlijk standpunt: beperking moet getoond worden in al haar diversiteit.

“Down The Road mag, maar er wordt maar één aspect belicht, enkel het syndroom van Down. Maak eens een mix of wissel af.”

De ervaringsdeskundigen vinden het belangrijk om in beeld gebracht te worden zoals ze werkelijk zijn. Ze willen niet worden voorgesteld als held of iemand die niets kan. Ze willen zowel hun goede momenten als de drempels die ze tegenkomen in het dagelijks leven tonen aan het groot publiek.

“Als ze nu een echte persoon zouden gebruiken als inspiratiebron zou dat voor mij nog anders zijn. Als dat effectief in beeld wordt gebracht zoals het werkelijk is, is dat voor mij nog een verschil. Dan ga ik met plezier met mijn kop op een affiche gaan staan. Bijvoorbeeld: de NMBS, moesten ze nu een trein maken en met het feit van dat ik er niet op zou mogen, dan zou ik met plezier met mijn kop op een affiche gaan staan. Omdat ik dan zo iets heb van zo is het werkelijk.”

Tot slot besloten de ervaringsdeskundigen hun boodschap met een warme oproep tot meer inclusie, zowel op als naast het beeldscherm.

“Vroeger was er een grotere kloof, je moest je verstoppen als je een beperking had. Nu is het er nog altijd maar wel minder. We moeten mensen met een beperking laten zien hoe ze zijn, zonder met de vinger gewezen te worden. Je moet de mensen bekijken hoe dat ze zijn, met of zonder beperking. Maar je wordt wel dagelijks geconfronteerd met je beperking, plus wordt er elke dag nog eens met de vinger gewezen. Dat vind ik verkeerd. Laat ons alles toegankelijk maken voor iedereen.”

De uiteindelijke opinie werd in januari 2023 verspreid als [nieuwjaarsboodschap](#). Ze werd opgenomen op enkele nieuwswebsites en er volgde een reportage op regionale zender RTV.

Toekomstgericht blijven wij de stem van personen met een beperking versterken. Andere boodschappen zullen volgen.

15. Deelnemersbevraging: ‘De impact van Pasform’

“Ik vind dat wel fijn dat jullie dat [focusgroepen] doen. Dat vind ik wel heel fijn.” (deelnemer, Hasselt)

Om de ervaringen en verwachtingen van deelnemers en de impact van Pasform te onderzoeken, wordt er een deelnemersbevraging georganiseerd in twee fases. In de eerste fase werden er focusgroepen georganiseerd om inzicht te krijgen in de belangrijkste thema's die bij de deelnemers leven. Er zijn drie focusgroepen samengesteld, telkens in een verschillende regio met een diverse groep deelnemers en educatief medewerkers. Verschillende vragen werden gesteld over redenen om naar Pasform te komen, de sterke en de verbeterpunten punten van Pasform, het vormingsaanbod, de educatieve medewerkers, inclusie en inspraak. Deze resultaten werden thematisch geanalyseerd om vervolgens centrale thema's te selecteren die verder bevestigd zullen worden via interviews bij een bredere groep deelnemers.

Het interviewschema bestaat uit vijf delen die samen ongeveer 20-30 minuten tijd vragen. In een eerste deel geeft de deelnemer aan, aan welke vormingen, activiteiten en meerdaagsen van Pasform die het afgelopen kwartaal deelnam. Vervolgens vertelt de deelnemer waarom die zo graag naar Pasform komt.

In een tweede deel van het interview, wordt er gefocust op de vormingen. De deelnemer geeft aan de hand van kaartjes van de verschillende vormingen aan welke die meer of minder interessant vindt. Zo kan Pasform een inschatting maken van welke vormingen meer of minder interesse opwekken.

In een derde deel wordt er gekeken naar de meerdaagse vormingen van Pasform. De deelnemer vertelt of deze al dan niet eerder deelnam aan een meerdaagse en waarom. Vervolgens worden er verscheidene kaartjes getoond van mogelijke activiteiten op een meerdaagse. De deelnemer kiest uit wat die graag zou doen. Op basis hiervan kan Pasform een inschatting maken over de aantrekkelijkheid van het programma van de meerdaagse vormingen.

In het vierde deel wordt er gewerkt met stellingen die de deelnemers moeten beantwoorden aan de hand van 'ja', 'nee', 'misschien' of 'ik weet het niet'. De stellingen hebben onder andere betrekking op de educatief medewerkers, de communicatie van Pasform, de duidelijkheid en toegankelijkheid van de vormingen, de Gazet Vedette, inspraak en inclusie. Ten slotte krijgen de deelnemers nog de kans om aanvullende opmerkingen te geven.

Er wordt getracht een honderdtal deelnemers te interviewen. Om de respons zo groot mogelijk te maken, zullen enkele vormingen gekozen worden, tijdens de welke de interviews zullen plaatsvinden. Er worden bij elke educatief medewerker twee vormingen geselecteerd. Hierbij wordt gewaakt over een evenwichtige spreiding over de vormingslocaties en thema's van de vorming. Zo komen wij tot een totaal van 22 vormingen. Met een gemiddelde van vijf unieke deelnemers per vorming, leidt dit tot een verwachte steekproef van honderd deelnemers.

Deze bevraging zal richting geven aan de toekomstige keuzes van Pasform. De resultaten worden tegen september 2023 verwacht. Ondertussen start ook de voorbereiding voor de bevragingen van andere stakeholders: sociaal en professioneel netwerk, partners, medewerkers, vrijwilligers en bestuur.

Samen met externe partners

Samenwerken is een troef van Pasform. Door elkaar te versterken, versterken wij ook onze doelgroep en hun positie in de samenleving. Samenwerken doen wij met een diversiteit van partners binnen en buiten de sociaal culturele sector. Wij nemen deel aan talrijke projecten. We sommen er enkele op. Andere beschrijven we uitgebreider:

- **Demos** staat voor gelijkheid en participatie. Wij waren partner in het project 'Ik ben 20 in 2020'. ([Open oproep: Ik ben 20 in 2020 - Traject over én met schoolverlaters met een handicap | Demos](#)) Een ervaringsdeskundige en een acteur van Pasform werkten mee aan de voorbereiding. Ervaringsdeskundige Ellen was gastspreker op de dialoogtafel op 24 mei 2022. [Dialoogdag 'Inclusie in de 20' | Demos](#)
- In afspraak met **Gezin en Handicap** zitten wij mee in het ondersteuningstraject in het proces naar collectief overleg 'geen inspraak zonder inzicht' binnen organisaties voor personen met een beperking. Enerzijds organiseren wij hierover vorming op maat voor de personen met een beperking, anderzijds kunnen wij ook ingezet worden in de coaching naar het collectief overleg van de bewoners. Zie [Workshop: Elke stem telt! | Gezin en Handicap](#)
- **Reisburo Ardio** is het resultaat van een vormingstraject van Pasform en Adem vzw. Binnen dit traject kwamen geïnteresseerden samen om uit te zoeken hoe personen met een beperking zelf een weekendje weg of vakantie kunnen organiseren. De VAKmap is vrij beschikbaar en te downloaden via [Reisbureau Ardio | Adem vzw](#).
- In samenwerking met **'t Rede**, een samenwerkingsverband van 14 zorgaanbieders in Oost Vlaams-Brabant, begeleidde Pasform de inspiratiedag over mede-eigenaarschap. Onze samenwerking gaat verder. Het idee leeft om deelnemers te begeleiden om de eigen en andere voorzieningen kritisch te bevragen over hun werking. Deelnemers worden auditors van organisaties waar zij wonen of aan dagbesteding doen.
- **Sjarabang** vzw organiseert jaarlijks 'Kunstproeven', het grootste kunstenfestival voor mensen met en zonder beperking [Kunstproeven \(sjarabangvzw.be\)](#). Jaarlijks nemen tot 1200 kunstproevers deel. Ook educatief medewerkers van Pasform begeleiden er creatieve workshops. Speciaal aan de editie 2023 was dat wij er op 16 maart 2023 de première van ons belevingstheater planden. Helaas moest de educatief medewerker in quarantaine omwille van corona.
- Ook Pasform organiseert jaarlijks een groot evenement, met name de **'Dag op Maat'**, afwisselend in Tienen (CC De Borre) en Neerpelt (GC Dommelhof). Er is ruimte voor een diversiteit aan



workshops binnen onze drie thema's Kunst en Cultuur, Groen en Gezond, Leef en Beleef.

- Met **Sjarabang** zijn wij in gesprek om ook in andere delen van het land een Kunstproeven / Dag op Maat op te zetten. Met verenigde krachten denken wij eraan om in het najaar 2023 of in 2024 een gelijkaardig evenement te laten doorgaan in Gent.
- De graduaatsopleiding **Sociaal Cultureel Werk UCLL** experimenteert met Virtual Reality in het onderwijs. Deelnemers van Pasform bespreken samen met studenten wat belangrijk is om als student te ervaren om meer begrip te krijgen over het leven met een verstandelijke beperking. De docent, experten in VR en educatief medewerkers van Pasform begeleiden hen erin. Vervolgens worden VR-filmpjes gemaakt als lesmateriaal in de opleiding. Ook Pasform zal deze VR beleving integreren in haar workshops voor inclusie en dialoog met de samenleving.
- De **verkiezingen en politiek** zijn abstracte concepten voor de kerndoelgroep personen met een beperking. Bij de vorige verkiezingen gaven wij vormingen om dit helder te krijgen. Wij kijken vooruit naar de verkiezingen 2024. Er zijn contacten lopende voor een samenwerking met Avansa vzw en tweede contacten met Welzijnsschakels vzw. Het doel is om een inclusiever traject over de verkiezingen aan te bieden.

16. Madeliefde

Madeliefde is gegroeid uit onze samenwerking 'speeddaten' in Limburg, met name de woonorganisaties Covida, OC St. Ferdinand, Intesa en 't Weyerke. Doel was om personen met een beperking meer kansen te geven een liefdespartner te vinden. Tijdens corona werd het concept geëvalueerd en bijgestuurd. Zo ontstond en groeide Madeliefde uit tot praatcafés en babbelboxen.

De kennismaking in het praatcafé wordt begeleid. Kandidaten sturen hun profiel in, Madeliefde maakt een voorselectie. In het praatcafé zijn ondersteuners aanwezig. Zij helpen mensen op weg als het eerste contact wat moeilijk verloopt. Na de kennismaking beslissen de kandidaten zelf of ze elkaar graag willen weerzien of niet.

De babbelbox is een ontmoetingsplaats tijdens evenementen, zoals een festival, een fuif, een beurs. Aan de inkom wordt aan de bezoeker gevraagd of hij/zij graag privé iemand wil leren kennen. Als men dit wil, krijgt men een badge om op te spelden. Zo herkennen mensen elkaar en weten ze dat die persoon graag iemand wil ontmoeten. Wanneer er op het evenement een leuke eerste begroeting is, kunnen zij kiezen om naar de gezellige babbelbox te komen. Of de mensen elkaar daarna nog willen terugzien, bepalen zij zelf. Ondersteuners kunnen helpen bij de kennismaking en het uitwisselen van contactgegevens.

Dit Limburgs initiatief haalde de media: verschillende kranten, radio en regionale TV. Al vlug kregen wij reacties vanuit andere regio's of Madeliefde ook elders kan opgezet worden.

Toekomstgericht leeft bij Pasform het idee om Madeliefde verder uit te rollen in Vlaanderen. Gesprekken in Vlaams-Brabant zijn lopende. In de komende jaren breiden wij de regio's in samenwerking verder uit.

17. Zorg voor Werk

[Zorg voor Werk](#) is een partnerschap tussen Begeleid Werken Zuiderkempen, Thomas More Geel, Astor vzw en Pasform. Het project wordt gerealiseerd met projectsubsidie van de provincie Antwerpen voor de periode 2021-2023.

De doelgroep van Zorg voor Werk zijn personen die omwille van een beperking (nog) niet (meer) aan de slag kunnen binnen het reguliere arbeidscircuit en dus beschouwd worden als inactief. Omdat de tewerkstellingsgraad van personen met een verstandelijke tewerkstelling tot de laagste behoort, start het project met deze doelgroep om zich uiteindelijk te richten tot de samenleving in zijn geheel. De doelstelling is driedig: het vrijwaren en verhogen van de tewerkstellingskansen voor deze doelgroep, het streven naar een meer correcte perceptie én waardering van werk en het ontwikkelen van een concept dat toepasbaar is in andere werkcontexten.

Om dit doel te bereiken werd een inclusiecoach aangeworven en opgeleid, werd de opleiding ervaringsdeskundige verstandelijke beperking & werk twee maal gegeven, werden stageplaatsen gecreëerd, tools uitgewerkt, een website aangemaakt en wordt een draaiboek ontwikkeld.

De inclusiecoach is de motivator achter de ervaringsdeskundigen, zij creëert mogelijkheden om samen met de ervaringsdeskundigen werkgevers en werkplaatsen te motiveren tot inclusief werken. Vele contacten werden al gelegd. Sommige werkgevers waren vlug bereid tot gesprek, bij anderen liep het veel moeilijker of bleef de vraag onbeantwoord. Daarnaast begeleidt de inclusiecoach de ervaringsdeskundigen in hun dialoog in de samenleving. Bv. Op het 'Congres Begeleid Werk', de 'Opendeurdag Klein Veldekens' in Geel of het bezoek aan een gelijkaardig project in Nederland.

Een educatief medewerker van Pasform verzorgde de opleiding van de inclusiecoach en de opleidingen voor de ervaringsdeskundigen. Zij blijft in het hele traject het vormgevende aspect opvolgen en ondersteunen. De uitreiking van de leerbewijzen van de ervaringsdeskundigen was een hoogtepunt voor de deelnemers. Het was meteen hun grote test in 'spreken voor een zaal'. Ook politici werden uitgenodigd. De aanwezigen prezen de ervaringsdeskundigen en beloofden hun inzet voor waardig werk voor iedereen. Met de afwezige politici werd op een later tijdstip afgesproken. Echte beloftes werden er nog niet gemaakt. Des te meer is het belangrijk dat dit project verder wordt uitgedragen. Zo ook in het overleg met de VDAB en GTB (Gespecialiseerde Traject Begeleiding).

In de loop van het project werd het kernoverleg aangevuld met 2 ervaringsdeskundigen. Zij nemen deel aan de debatten en beslissingen. Zij zijn ook een welkome aanvulling voor de inclusiecoach en nemen haar enkele taken uit handen.

- [Personen met beperking geven raad aan bedrijven over aangepast werk \(made-in.be\)](#)
- [Sterk 39 \(september 2021 p.10-13\)](#)
- [Filmpjes op de website 'Zorg voor Werk'](#)

18. 'Gek op mijn plek'

Vormingspakket 'Grenzeloos gidsen'

KVG en Pasform gaan samen aan de slag om personen met een verstandelijke beperking een rol of functie te laten opnemen in een toeristische organisatie in Vlaanderen. We maken een match tussen de doelgroep en de toeristische partners en begeleiden hen in een traject, zodat de kans op een positief resultaat vergroot.

We gaan in samenspraak met de toeristische partner en persoon met een beperking op zoek naar de ideale rol die hij of zij kan vervullen binnen de organisatie. De rollen kunnen zeer gevarieerd zijn: gids, logistiek of administratieve vrijwilliger,... We stemmen de rol en het engagement zoveel mogelijk af op de noden en mogelijkheden van de toeristische aanbieder en de persoon.

Omdat we ervaren dat toeristische aanbieders wel open staan voor het geven van een plek aan een persoon met een beperking maar ook met veel vragen zitten, bieden we in drie verschillende regio's (Genk, Antwerpen en Gent) een online een workshop aan. Deze workshop wordt gegeven door Pasform en een ervaringsdeskundige. De workshop geeft een kijk op personen met een verstandelijke beperking en 'good practices' van personen die al een rol spelen bij een toeristische aanbieder. Daarnaast wordt het praktische luik rond tewerkstelling van personen met een beperking toegelicht. Het verloop wordt gefilmd. We willen succesverhalen en leerpunten tonen aan o.a. de toeristische aanbieders, jobcoaches, voorzieningen,... We sensibiliseren toeristische aanbieders door de mogelijkheden in beeld te brengen. We willen zorgen voor een positieve beeldvorming van mensen met een verstandelijke beperking.

Het project eindigt met een slotevenement waarbij alle betrokken partijen uitgenodigd worden om te netwerken. Verschillende sprekers waaronder ervaringsdeskundigen en toeristische aanbieders krijgen het woord om hun ervaringen te delen. We zetten in op ontmoeting en dialoog.

Toekomstgericht werken wij mee aan een draaiboek dat geraadpleegd kan worden door toeristische aanbieders. Zo creëren wij meer kansen om een persoon met een verstandelijke beperking een plek te geven in toeristische organisaties.

19. Samen Doe-dag

Pasform en CVO Volt Heverlee sloegen de handen in elkaar om samen te werken aan inclusie en in te zetten op ontmoeting tussen studenten en mensen met een verstandelijke beperking. We organiseren in mei 2023 een 'Samen Doe-dag' vertrekkend vanuit onze visie op inclusie. Samen doen en samen beleven staan centraal in 6 workshops.

Toekomstgericht evalueren wij deze dag en maken we nieuwe plannen voor de komende schooljaren in CVO Volt. We verfijnen het draaiboek zodat het kan uitgerold worden in andere scholen, organisaties of bedrijven binnen de Vlaamse gemeenschap.



E. PASFORM: UITVOERING VAN HET BELEIDSPLAN

1. Strategisch en operationele doelen

1.1. Personen met een beperking zijn gesterkt om keuzes te maken in de regie van hun eigen leven en in het opnemen van een volwaardige positie in de samenleving.

- a. Pasform stimuleert een kritische kijk op kwaliteit van leven en biedt nieuwe ervaringen aan die de eigen regie van leven verbeteren.

Pasform verruimt de individuele ervaringswereld van deelnemers door oa. tijdens en na de corona-periode specifieke vormingen aan te bieden die de persoon uit het isolement halen of de groepsdynamica binnen de woongroepen voor mensen met een beperking ten goede komen. Binnen ons aanbod op vraag en vormingen voor bubbels was er 'Teambuilding', 'Kunst om je bubbel op te fleuren', 'Ik ga voor geluk', 'Stippenfeest' of 'Ik wil nog iets anders'. Bij dit laatste lieten wij de vraag op ons af komen en bespraken wij samen met de aanvrager de mogelijkheden en doelstelling.

Wij grepen de kans om een vorming uit te werken waarin de deelnemers zelf een rol opnamen binnen de corona maatregelen. Er werd in een besloten groepje een dag gewerkt rond handhygiëne. Op het einde van de dag waren de deelnemers acteur in het filmpje dat vervolgens binnen de voorziening werd gebruikt als communicatietool voor hygiëne en preventie.

Omwille van kunde en afhankelijkheid van onze deelnemers was het moeilijk om digitale ontmoetingen te organiseren. Slechts een beperkt aantal deelnemers kon aansluiten. Deze waren enthousiast en keken gretig uit naar de volgende Digibabbel waarin zij zelf over de thema's beslisten. Je las erover op [p.13](#). Wij experimenteerden met Doe-dozen, [p.10](#). Voor de thuiswoners lanceerden wij 'Gazet Vedette', een creatieve en leerrijke krant op maat van personen met een verstandelijke beperking, [p.9](#)

Binnen de vormingen 'Kunstig dagboek', 'Ik ben uniek', 'Mijn groeiringen', 'Daar zijn vrienden voor' of 'Omgaan met verdriet' praatten, dachten en leefden deelnemers zich creatief uit over hun eigen leven, wensen en verwachtingen. Wat loopt goed, wat kan beter en waarin kan ik keuzes maken? Ook het bordspel 'Ga je eigen weg' is hier een voorbeeld van, [p.10](#). Persoonlijke groei in combinatie met een creatieve activiteit maakt verbeelden concreet. Zo wordt het abstracte een realiteit om mee te werken.

Eens samenkomen terug mocht, startte onze werking volop. Deelnemers waren opnieuw welkom en konden eigen keuzes maken. Wij werken in thema's 'Kunst en Cultuur', 'Leef en Beleef' en 'Groen en Gezond'. Zo verruimt Pasform de ervaringswereld van de deelnemers, leert men nieuwe mensen kennen en ontdekt en ontwikkelt men eigen talenten. Het thema 'Kunst en Cultuur' staat beschreven bij een volgende doelstelling. Voorbeelden van vormingen 'Leef en Beleef' zijn 'Ga mee op klankschalenreis', 'Djembé en Rollende Ritmes', 'Ontspannen', de dag van de verliefde koppeltjes' of 'De dag van de doden'. Binnen 'Groen en Gezond' zijn de kookvormingen een topper: 'Griekse Tapas', 'Ovenschotels', 'Lenteslaatjes' of 'Gezond brunchen'.

Vormingen zoals 'Verrassende wandeling met opdrachten', 'Museum voor natuurwetenschappen' of 'Zoo van A tot Z' werden ook goed gemaakt. De deelnemers vertoeven graag tussen de dieren. We bezochten verschillende dierenasielen, het natuurhulpcentra en de dieren in het Tivolipark. We hielpen mee op boerderij Huppeldepup en boerderij Fini. Het wandelen met de alpaca's was een hele uitdaging.

“Ik denk dat dat goed is dat er zoiets bestaat gelijk als Pasform of andere dingen. Dan allé, je komt nog een keer bij elkaar, je leert andere mensen kennen he.” (deelnemer, Tienen)

“Een keer iets anders dan altijd hier [in het dagcentrum] dezelfde dingen te doen. Om veel bij te leren.” (deelnemer, Ternat)

Om de deelnemers te versterken in hun kwaliteit van leven gaan wij verschillende partnerschappen aan. We beschreven al vele initiatieven ([p.19 tot p.21](#)): ‘Madeliefde’, ‘Elke stem telt’ of ‘Ik ben 20 in 2020’. Onze expertise met ervaringsdeskundigen is hierin een krachtige basis. Ook binnen het versterken van netwerken zijn wij actief. Zo ondersteunen we de ouderpraatgroep van vzw Huis in de Stad in Tienen en brengen wij ouders van deelnemers samen om hun ervaringen te delen en elkaar te versterken.

Binnen de KPI is het de bedoeling om de impact van onze werking te meten aan de hand van de scores op de evaluaties door de deelnemer. In 2021 hielden wij digitale focusgesprekken, zie [p.14](#). In 2022 werden regionale focusgroepen georganiseerd. Met de verworven inzichten wordt in 2023 een ruime deelnemersbevraging opgezet. Je las hierover op [p.17](#). De resultaten uit deze bevraging nemen wij mee in onze verdere planning.

b. Pasform empowert personen in het opnemen van een volwaardige positie in de samenleving.

Pasform verruimt de individuele leefwereld van deelnemers in de samenleving. Een waaier van verschillende activiteiten verspreid over Vlaanderen en Brussel geeft kansen tot deelname in de samenleving. Vanuit onze cultuurfunctie betekende dat de theateracademie meedeed aan de randbeleving van ‘Theater aan Zee’ (Oostende), dat wij inclusieve activiteiten aanboden tijdens de ‘Internationale Drawing Days’ in Hasselt, deelnemen aan het jaarlijkse cultuurfeest ‘Kweikersdag’ in Tienen, ‘Inclusieve kunst in Mechelen’ mee organiseerden, dat wij op uitstap gaan naar het vernieuwde ‘KMSA’ in Antwerpen en de dagtrip ‘Beleef Brussel’. Ook binnen de leerfunctie creëren wij mogelijkheden: ‘Engelse les’, ‘Werken met de smartphone’, ‘Gedichtenschrijfdag’ of ‘Contact leggen via Google Meet’. In onze vormingen nemen wij actuele trends uit de samenleving op. Zo versterken wij de volwaardige positie van de deelnemers.

Er zijn positieve elementen en er zijn ook verbeterpunten. Het innemen van een volwaardige positie in de samenleving is nog geen evidentie. Dat leren de ervaringsdeskundigen ons in het boek “ik hoor erbij”. Rond de inhoud werden meerdere debatten in de samenleving gevoerd. Ook het project van Demos “Ik word 20 in 2020” toonde mogelijkheden en belemmeringen. Theateracademie Tienen snijdt het thema aan in “(On)gewoon mezelf”. Ook de andere theateracademies werken vanuit de leefwereld van de acteurs en de raakvlakken met hun positie in de samenleving zijn sprekend. Zij brachten dit in hun toonmomenten met de titel ‘Leef’ in Genk, ‘Een reis door de tijd’ in Oostende, ‘Een beetje angst’ in Brussel, ‘Beperkingen’ in Aarschot, ‘Het gel-EIK’ in Wolfsdonk en ‘Blauwdruk’ in Leuven.

Ons partnerschap binnen het ‘Zorg voor Werk’ (Begeleid werken Zuiderkempem, Thomas More Geel) sterkt begeleid werkers. Twee ervaringsdeskundigen in ‘Zorg voor Werk’ nemen deel aan de stuurgroep. ‘Gek op mijn plek’ werd beschreven op [p.20](#). Pasform bepleit op het DisABILITY Filmfestival de deelname van personen met een beperking binnen het bestuur. Pasform is lid van ‘Buitengewoon meedoen’, de raad van personen met een beperking in Mechelen. Sinds 2022 neemt een ervaringsdeskundige deel aan deze vergadering.

Op de ‘Dag van de handicap 2022’ organiseerde Buitengewoon Meedoen een fuif. Personen met een beperking stonden in voor de omkadering. Zo volgden acht personen bij Pasform de vormingsreeks ‘DJ voor een dag’, een andere partner maakte samen met de deelnemers lekkere hapjes en zorgde voor de aankleding van de zaal. Ook stonden zij mee in voor het onthaal en de opruim. Ondertussen beleefden een 150-tal fuifbezoekers een fijne tijd.

Het netwerk wordt meegenomen in het versterken van de positie van de deelnemers. Zo tellen wij tussen de ouders meerdere gepassioneerde chauffeurs, promotors en mede-sprekers in opdrachten van de ervaringsdeskundigen. Via het netwerk komen nieuwe opdrachten binnen.

De ervaringsdeskundigen zijn hierin ook heel actief. Momenteel is er per ervaringsdeskundige een set postkaarten in druk. Op deze postkaart stellen zij zichzelf en hun missie als ervaringsdeskundige voor. Deze postkaart verspreiden zij in hun eigen netwerk om iedereen te laten weten dat hun stem er toe doet.



Met betrekking tot de KPI en evaluaties door de deelnemer verwijzen wij naar wat wij hierboven schreven met betrekking tot de geplande 'Deelnemersbevraging 2022-2023'. De resultaten maken deel uit van de evaluatie van de impact die wij samen creëren.

c. Pasform realiseert mede-eigenaarschap van deelnemers onder andere door hun een actieve rol te geven in het bepalen van vormingsinhoud en vormingsbeleid van Pasform.

Om deelnemers meer te betrekken in de bepaling van onze werking wilden wij een periodieke bevraging opzetten met deelnemers en het netwerk. Corona dwong ons tot andere keuzes. De focusgesprekken en de alternatieve deelnemersbevraging 2022 - 2023 werd eerder in dit rapport toegelicht. De resultaten zijn onze leidraad in de planning.

Mede-eigenaarschap vertaalt zich op vele manieren. 'Gazet Vedette' maakt in elke editie ruimte voor ingezonden foto's of verslagen. Eind 2022 planden wij de opstart met een redactiegroep. Helaas kregen wij daarop nog te weinig respons. We zoeken nieuwe kanalen om de lezer meer te betrekken.

De Vlaming kookt veel en lekker. Ook onze deelnemers tekenen massaal in. Sinds 2022 hebben wij een 'kookproject' als spil voor ons kookaanbod. Zeven aspirant-koks komen regelmatig samen, zoeken recepten, stellen boodschappenlijstjes op, doen inkopen, koken en proeven. De recepten, de aankopen en de kookactiviteit worden in elke stap gefotografeerd door een deelnemer-fotograaf. Deze worden verwerkt in een stappenplan dat vervolgens als kookvorming wordt aangeboden in alle regio's.

Naar gewoonte is mede-eigenaarschap volop aanwezig binnen de theateracademies, de opleiding en opdrachten van de ervaringsdeskundigen. Ook de ontwikkeling van het inleefparcours 'Doertoe' is opgebouwd vanuit de deelnemers.

Wij vermelden ook de niet aflatende alertheid van de educatief medewerkers. Zij observeren en praten met de deelnemers om inspiratie op te doen voor het uitwerken van nieuw vormings- en activiteiten aanbod.

Mede-eigenaarschap, samen maken, samen doen, samen beslissen. Er is een lange weg afgelegd en wij bouwen verder. We namen volgende initiatieven en zetten deze verder in de komende jaren:

- Bij de aanwerving van nieuwe medewerkers waren telkens één of twee ervaringsdeskundige betrokken. Zij namen deel aan de voorbereiding, deden het sollicitatiegesprek mee en gaven hun advies m.b.t. aanwerving. Dit was zeer leerrijk voor alle partijen. Ook de sollicitanten apprecieerden deze aanpak.
- Na evaluatie werd de interne overlegstructuur herschikt, zie [p.40](#). In werkgroepen worden onze activiteiten en vormingen overlegd, onderzocht en geëvalueerd. Het resultaat van de deelnemersbevraging wordt hierin meegenomen. Daarbij hebben de werkgroepen de opdracht om deelnemers een stem te geven. Hoe dit verder vorm krijgt, is momenteel in voorbereiding.

- Het team deelnemersperspectief, zie [p.40](#), zal overkoepelend onze visie over mede-eigenaarschap binnen het vormingsbeleid actualiseren en concretiseren met input van de deelnemers bevraging.
- In 2024 werkt Pasform aan een nieuw beleidsplan 2026-2030. Ook aan deze gesprekstafel zullen de deelnemers een prominente plaats hebben.

Binnen de KPI willen wij nieuwe leerinhouden ophoeden op basis van de input van deelnemers. Het kookproject, de invulling van 'Doertoe' en de realisatie van het basisschema Inclusie zijn tot stand gekomen op basis van input en co-creatie met de deelnemers. Zij bepalen mee de leerinhoud en de informatie die wij de samenleving aanreiken.

Voor de verdere invulling kijken wij uit naar de resultaten van de 'Deelnemersbevraging 2022-2023' en de input en feedback van de deelnemers in de werkgroepen.

d. Pasform creëert praktijken die deelnemers aanmoedigt om hun ervaringen te delen in de samenleving en in dialoog te gaan met de samenleving.

Pasform wil in haar vormingen deelnemers aanzetten tot het realistisch en bewust omgaan met hun positieve eigenschappen en hun beperking. Pasform realiseert dit o.a. via het bordspel 'Ga je eigen weg', via 'Doertoe' en het VR-project met graduaatstudenten van de UCLL.

Binnen een veilige setting van persoonlijke groei gaan wij het taboe-onderwerp 'ik heb een beperking' niet uit de weg. De dagvormingen 'Ik ben uniek' en 'Mijn groeiringen' alsook de reeks 'Kunstig dagboek' wil de deelnemer bewust maken van mogelijkheden, kansen, verwachtingen en beperkingen als volwaardig individu, als persoon die zelf keuzes mag maken in regie van hun eigen leven. Het bordspel 'Ga je eigen weg' ([p.10](#)) zet mensen aan tot kritisch denken en communiceren.

De opleiding 'ervaringsdeskundige persoon met een verstandelijke beperking' heeft een basisopleiding en verdiepingsmodules. Voorafgaand aan een opleiding is er een info-moment en kans tot individuele voorbespreking. Ervaringsdeskundigen en de educatief medewerker leggen concreet uit wat de opleiding inhoudt. Zij spreken over verwachtingen en opdrachten en beantwoorden alle vragen. Ervaringsdeskundigen met een leerbewijs kiezen zelf welke dialoogopdrachten zij doen. Hiervoor tekenen zij een vrijwilligerscontract. Zij krijgen een forfaitaire vrijwilligersvergoeding en hun vervoerskosten worden door Pasform betaald. Dit voelen zij aan als een ernstige blijk van waardering en gelijkwaardigheid. Alle opleidingen gaan door in een CVO of hogeschool.

In Mol werd de opleiding in 2020 onderbroken. Ook al waren deze deelnemers communicatief, toch lukte het niet om de opleiding digitaal of als veilige buitenactiviteit verder te zetten. Er werd contact gehouden via Whatsapp en zodra samenkomen terug mocht, herstartte de opleiding.

Tijdens de corona-stop werd het boek 'Ik hoor erbij' in eigen regie gepubliceerd, zie [p.11](#).

In 2021 werd de basisopleiding georganiseerd in Heverlee en Geel. In Geel kaderde de opleiding binnen het project 'Zorg voor Werk'. Naast de basisopleiding volgden de deelnemers ook de verdiepingsmodule 'werk'. In 2022 werd de basisopleiding ingericht in Hasselt en Brussel. In Geel startte de tweede groep binnen het project 'Zorg voor werk'. Dat jaar werd de verdiepingsmodule "werk" ook ingericht in Hasselt en Heverlee. In februari 2023 startte de basisopleiding in Antwerpen en Hasselt. In de loop van het jaar wordt de verdiepingsmodule 'cultuur' voorbereid en georganiseerd in Hasselt en Heverlee.

Tijdens de basisopleiding leren deelnemers zichzelf evalueren, ze werken methodieken en een workshop uit. Ze evalueren zichzelf na het geven van een workshop. We ontwikkelden voor al deze stappen een evaluatieformulier. In april 2023 staat de oefening met de elevator pitch op het programma om het promotieplan nog scherper te stellen en efficiënter te laten verlopen. Het resultaat van deze oefening wordt gebruikt voor het ontwerp van het evaluatieformulier voor de deelnemers of de organisatie waar de ervaringsdeskundigen hun workshop geven. Zo leren wij bij om het nog beter te doen.

Voor de afgestudeerde ervaringsdeskundigen worden er jaarlijks twee ontmoetingsdagen ingericht. Vanuit de verschillende groepen en landstroken leren ze elkaar beter kennen en er komen boeiende uitwisselingen tot stand. Agendapunten zijn de evolutie in de werking en de externe communicatie, evaluatie van de opdrachten, welke nieuwe opdrachten er zijn, de verdiepingsmodules en bespreking van thema's.

Op de ontmoetingsdag in het najaar 2021 namen de ervaringsdeskundigen hun boek 'Ik hoor erbij' in ontvangst. Ze waren terecht trots.

Het thema 'Beeldvorming in de samenleving' werd in het najaar van 2022 uitgewerkt. Het werd als nieuwjaarsboodschap de samenleving ingestuurd (p.16). Enkele nieuwsmakers pikte het op en verspreidden het verder. Gehoord worden is een belangrijke voorwaarde in inclusie.

De ontmoetingsdag in maart 2023 is voorbereid door een ervaringsdeskundige en een educatief medewerker. Het thema is 'inspraak'. In welke mate maak jij mee keuzes in je eigen leven? Wat maakt dat dit goed loopt? Wat zouden we nog kunnen doen om meer inspraak te krijgen?

Deze opleiding en de vele ervaringsdeskundigen staan op de barricades. Zij zelf sturen de samenleving in de richting van een daadwerkelijke en duurzame inclusieve samenleving. Vanuit de basis, in relatie van persoon tot persoon.

Binnen de KPI stelde wij dat wij beide opleidingen minstens in 5 locaties zullen organiseren. De eerste opleiding 'bewust leren omgaan' zit vervat in meerdere activiteiten in Ternat, Mechelen, Hasselt, Tienen en Geel. De opleiding ervaringsdeskundige met een beperking vond plaats in een CVO of hogeschool in Geel (Thomas More), Hasselt (Qrios), Heverlee (UCLL), Mol (HIK), Brussel (Odisee) en Antwerpen (AP Hogeschool).

1.2. Cultuurbeleving, cultuurcreatie en cultuureducatie is een evidentie voor personen met een beperking

a. Pasform neemt acties zodat personen met een beperking deelnemen en deelhebben aan het culturele leven in de superdiverse samenleving.

Pasform laat deelnemers kennismaken met internationale kunstenaars, zoals de kleurrijke bloemen van Kandinsky, schilderen volgens Hundertwasser, gedichten van Herman de Coninck en handwerkkunst van Frida Kahlo. In 2023 zullen enkele studenten van de Educatieve Master in de Ontwerpwetenschappen UHasselt een bezoek en workshop voor onze deelnemers voorbereiden. Men gaat op bezoek in de C-mine in Genk naar de design tentoonstelling over Enzo Mari. Ook een bezoek aan het M-museum in Leuven, het museum van Illusie in Brussel en 'Kunstuur' in Hasselt en Mechelen staan voor 2023 geagendeerd. Telkens wordt het leven en werk van de kunstenaars toegelicht en gaan de deelnemers geïnspireerd zelf creatief aan de slag.

Deze werkwijze is ook opgenomen in Gazet Vedette. Telkens wordt een kunstenaar of kunstwerk binnen het maandthema uitgelicht. Enerzijds leerrijk, anderzijds aanzettend om zelf creatief aan het werk te gaan. Andere voorbeelden binnen cultuurbeleving zijn de wandelboeken (p.12) en de cultuuruitstappen naar steden zoals Brussel, Hasselt, Diest, Sint-Niklaas of Lier.

In samenwerking met diverse culturele centra werken wij aan inclusieve praktijken en coachen naar een toegankelijke werking voor personen met een beperking. We namen deel aan de 'Drawing Days' in Hasselt en de 'Kweikersparade' in Tienen. De werking 'Toegankelijke cultuur' is een vast waarde. Deelnemers wonen een voorstelling in een cultureel centrum bij, dit kan in verschillende formules. Een educatief medewerker gaat met een groepje naar een voorstelling. Om het optreden te kaderen wordt er een voor- en een nabespreking gehouden. In de tweede formule worden deelnemers en vrijwilligers gekoppeld. Eén op één gaan ze samen naar een voorstelling. De vrijwilliger haalt de persoon thuis op en brengt hem

achteraf terug naar huis. Dit is heel belangrijk om de drempel naar de voorstelling te kunnen nemen en om vervoersbelemmeringen op te lossen. Wij werkten samen met de cultuurcentra van Geel, Tienen, Genk, Hasselt en Oostende.

In 2023 starten wij een nieuw initiatief in Mechelen. Samen met het Cultuurcafé, Arsenaal Lazarus en De Keeting (met als doelgroep mensen in armoede) kan men maandelijks begeleid deelnemen aan een voorstelling via de UitPas. In eerste instantie is het testen en proeven.

Mettertijd verwachten wij dat de deelnemers elkaar vinden en met minder begeleiding zelf de weg naar cultuurbeleving nemen.

In het project 'Gek op mijn plek' (p.20) coacht Pasform musea en andere toeristische aanbieders naar een meer toegankelijk werking voor personen met een beperking.

“Dat vond ik mooi, dat vond ik fijn, het museum voor natuurwetenschappen. Met de dino's en zo. Dat was heel fijn geweest.” (deelnemer, Hasselt)

Binnen de KPI willen wij de hoeveelheid en diversiteit aan cultuuruitstappen aantonen, alsook het aantal samenwerkingen. We beschreven deze hierboven en kunnen bevestigen dat wij op de ingeslagen weg verder gaan in een talrijk en divers aanbod.

- b. Via cultuureducatie en begeleide cultuurcreatie zet Pasform in op het verruimen van de ervaringswereld en het ontdekken en versterken van talenten.

Cultuureducatie en cultuurcreatie is het DNA van Pasform. Er is het wekelijkse Kunst-Atelier in Tienen en de langlopende reeksen Kunst-droom in Hasselt en Tienen. De reeksen 'Djembe' en 'Rollende Ritmes' worden uitbesteed aan een gepassioneerde freelancer. Er zijn ook de eendaagse vormingen. Ze laten deelnemers proeven van nieuwe methodieken en materialen. Wij sluiten aan bij trends in de samenleving: kleien en potten bakken, mandala's, hip handwerken, weven, borduren, herfstkrans, schilderen in laagjes, beeldhouwen in sculpture block of mozaïeken.

Ook zijn er ieder jaar meerdere meerdaagse vormingen met overnachting waarin cultuur de hoofdrol wegkaapt. Deze konden niet doorgaan in 2021, wel in 2022. Het creatief weekend in 2022 kreeg de titel 'Creatief met wol, stof en verf'. Tijdens de expressieweek kan men kiezen tussen 'Kunstenaar in wording', 'Dans erop los', 'Music Maestro' of 'Theater erop los'. Elk segment wordt begeleid door een deskundige. 'Kunstenaar' en 'Theater' worden vakkundig begeleid door een educatief medewerker van Pasform. 'Dans' en 'Music' wordt uitbesteed aan ervaren freelancers. In 2023 plannen wij de meerdaagse 'Kom de zon zien zakken op Theater aan Zee'. We zijn toeschouwer op het theaterfestival en zullen zelf ook theater spelen. Onze Theateracademie Oostende is gastheer en gastvrouw om de deelnemers mee op sleeptouw te nemen doorheen het festival en hun Oostende.

Ook Gazet Vedette vervolledigt hogestaande opsomming.

In Mechelen is er de jaarlijkse samenwerking met het kunstenfestival van Sjarabang. We onderzoeken de piste om een samenwerking met de academie aan te gaan.

Binnen de KPI wilden wij peilen naar de evaluaties door de deelnemers. We verwijzen naar de deelnemersbevraging 2022 - 2023. Vervolgens zitten wij met deelnemers samen om in mede-eigenaarschap een aantrekkelijk, eenvoudig en efficiënt evaluatie-systeem op te zetten. Corona heeft ons hier in vertraging gezet. Wordt vervolgd.

“Ja, ik ben daar dan fier over dat ik dat zelf gemaakt heb.” (deelnemer, Hasselt)

c. Het vormingstheater 'Theateracademie Pasform' laat mensen groeien in talenten, zelfzekerheid, communicatie en sociale vaardigheden.

Het was even ter plaatse trappelen, maar ondertussen groeien de theateracademies verder. In dit rapport, [p.11](#), las je al over de productie, videoclip en CD, film, boek en lessenpakket '(On)gewoon mezelf'.

Binnen ons vormingstheater zijn de acteurs mede-eigenaar van de inhoud en de regie van het toonmoment en de theaterproductie. De repetities van de theateracademies gaan door in een theaterzaal van een cultureel centrum. Dit geeft een extra dimensie en ervaring. Uitzondering is Theateracademie Genk. Zij zijn gehuisvest in de kunstacademie van Genk en participeren mee aan de opendeurdag van de academie.

In 2021 en 2022 vond je onze theater academies in Oostende, Brussel, Genk, Aarschot en Tienen. Aarschot ging over naar een freelance. Zo krijgen wij tijd om in 2023 TA Sint-Niklaas op te starten. Ook ligt er een vraag voor Theateracademie Leuven. Wanneer wij hiervoor personele middelen kunnen vrijmaken, starten wij op.

Hiermee voldoen wij aan de KPI volgens ons beleidsplan om minimaal 5 theater academies in te richten.

Nieuw en bijzonder is het belevingstheater dat in 2022 in voorbereiding kwam. Een theaterdocent en een acteur met een verstandelijke beperking schrijven samen een belevingsverhaal. Doel is om naar een publiek te gaan waarbij de communicatie zintuiglijk en tactiel verloopt. Zo willen wij mensen met een ernstige beperking meenemen in een verhaal en een bijzondere beleving aanbieden. De promocampagne start in 2023. Je las het op [p.16](#).

d. Onder andere via tentoonstelling, theater, ... krijgen deelnemers de kans hun creaties te tonen aan inclusief publiek.

"Schilderen voor een tentoonstelling? Ja dat is leuk." (deelnemer, Ternat)

De afgelopen periode en ook de huidige tijdsgeest maakten dat culturele activiteiten niet doorgingen of slechts een lage opkomst kennen. Desalniettemin hield dit ons en onze deelnemers niet tegen. We geven een opsomming van de participatie aan activiteiten in de samenleving.

Toekomstgericht blijven wij de ingezette weg volgen, er zijn de jaarlijkse toonmomenten van de theaters en een tweejaarlijkse tentoonstelling. Daarnaast is er nu de film aangesterkt door het dialoogmoment met de acteurs. Ook het boek (on)gewoon mezelf laat de samenleving de talenten en realisatie zien.

Theater

- In september 2021 palmde Pasform, Hejmen vzw en het artistiek atelier **KNEPH** de Plaffetirenhoeck te Leuven in met **BLAUWDRIJK - kunst en theaterproject** een blauw project met als kers op de taart een theaterweekend met **5 voorstellingen**.
- Verhalen Verbinden Platteland in Wolfsdonk nam het initiatief om een voorstelling te brengen door dorpsbewoners met een beperking. Pasform ondersteunde de theaterbegeleiding. De samenwerking resulteerde in de voorstelling 'Gel-EIK'.
- Open Doek - Jong Doek: samenwerkingsproject met jongeren uit diverse culturen in Antwerpen. Het hoogtepunt was een wervelende voorstelling.
- (On)gewoon mezelf: theater, video en CD, boek, film en lessenspakket:
 - De theaterproductie werd getoond in CC De Kruisboog in Tienen (23/11/'19 en 24/11/'19), Schouwburg Stadhuis Genk (16/2/'20), CC Het Gasthuis in Aarschot (14/1/'22), GC De Linde in Haren/Brussel (27/2/'22), CC De Borre in Bierbeek (29/3/'22).
 - Omwille van corona werd de voorstelling geannuleerd in de Stadsschouwburg van Mechelen (15/3/'20), CC De Borre in Bierbeek (2/4/'20), GC De Linde in Haren/Brussel (26/4/'20), CC Het Gasthuis in Aarschot (9/5/'20), CC De Kruisboog in Tienen (11/12/'21 en 12/11/'21)
 - De première van de film vond plaats op het DisABILITY Filmfestival in Leuven in mei 2022. Er volgden filmvoorstellingen met bespreking in het Cultuurcafé en Het Filmhuis in Mechelen.



Toonmomenten van de theateracademies

- Theateracademie Genk: 'Leef'
- Theateracademie Oostende: 'Een reis door de tijd'
- Theateracademie Aarschot: 'Beperkingen'
- Theateracademie Haren/Brussel: 'Een beetje angst'
- Theater aan Zee 'Oostendse verhalen'



Kunst en cultuur

- Drawing Days, tweejaarlijks tekenfestival, Hasselt, sept-okt. '21
- Djembé optreden Jeneverfeesten in Hasselt, '21 en '22.
- Kweikersparade, cultuurfeest in Tienen, '21 en '22.
- Tentoonstelling 'Gekoppeld III' in CC De Borre (Bierbeek) van 14 mei tot 9 juni '22 i.s.m. Ave Regina (nu Adem vzw)
- Expressieweek '22 in Dworp. De week sluit af met een tentoonstelling. Passanten en residenten van Destelheide kwamen een kijkje nemen, alsook studenten scw, kunstenaars en personeel.
- DJ op de fuif 'Buitengewoon meedoen' in Mechelen, december '22.
- Virga Jessefeesten, 7-jaarlijkse ommegang in Hasselt.

Binnen de KPI willen wij minimaal 60 publieksmomenten realiseren. Naar aanleiding van het bovenstaand lijstje tellen wij in '21 en '22 samen al 31 publieksmomenten. De tentoonstellingsdagen van Gekoppeld III en de geplande Virga Jessefeesten zijn nog niet opgenomen in deze telling.

1.3. De samenleving is waarderend, betrokken en actief gegroeid naar een daadwerkelijke en duurzame inclusieve samenleving.

- a. Pasform organiseert inclusieve praktijken. Zo ontstaan er extra kansen voor interactie tussen personen met een beperking en de samenleving.

Pasform ging een jaartraject aan met het agentschap 'Inburgering en participatie'. Hoe kunnen wij onze werking toegankelijker maken voor mensen uit de superdiverse samenleving die wij nog niet bereiken. We lieten ons onderdompelen in feiten en weetjes. We werden uitgedaagd om kritisch te kijken naar onszelf en onze werking. We brainstormden hoe het beter kan en kwamen tot actiepunten. Pasform wil doorgroeien zodat meer mensen met een multiculturele achtergrond ons kennen en kunnen deelnemen. We doen dit o.a. door contacten te leggen met Internationaal Comité vzw en met buso-scholen. We startten met een jeugdclub en namen deel aan beurzen waar jongeren aanwezig zijn.

Inclusieve praktijken werken wij uit binnen samenwerkingen. Voorbeelden werden al uitgeschreven in dit voortgangsrapport: Tentoonstellingen, 'Doertoe' en lespakketten voor scholen, toonmomenten en film. Onze ervaringsdeskundigen maken deel uit van het schoolgebeuren. Ze worden betrokken in lessen en projecten. De studenten zijn het proefpubliek voor de dialogen die de ervaringsdeskundigen in de samenleving willen voeren. De uitreiking van de leerbewijzen en diploma's is bijzonder. De ervaringsdeskundigen staan, net zoals de andere studenten, hun mannetje voor een inclusief publiek waaronder ook hun trotse ouders, broers en zussen en begeleiders.

Daarnaast zijn er ook de dagvormingen of korte reeksen. In Mechelen start 'Koken met twee'. We werken samen met het kookatelier 'Zjatte & Taloere'. Binnen een vrije inschrijving worden deelnemers van het kookatelier en van Pasform gekoppeld in een buddysysteem. We maakten afspraken met een yoga docent. Samen maken wij promotie opdat onze deelnemers aansluiten aan een yoga-reeks. Een educatief medewerker is aanwezig om zorg te dragen voor de verbinding. In 2022 organiseerden wij enkele kennismakingsmomenten met plaatselijk petanque-clubs. Het waren mooie voorbeelden van wat wel kan. Over de samen Doe-dag in samenwerking met CVO Volt las je op [p.21](#). Net zoals over allerlei ander inclusieve praktijken zoals de Drawing Days en de Virga Jessefeesten in Hasselt of de Kweikersparade in Tienen. De diverse vormen van toegankelijke cultuur werd besproken op [p.26](#). Inclusiebevorderend is ook onze medewerking aan het DisABILITY Filmfestival in Leuven.

In het beleidsplan ambiëren wij een KPI van minimum 50 inclusieve praktijken. Zoals doorheen dit rapport beschreven kunnen wij al een 20-tal voorbeelden aantonen. Daarbij maken wij abstractie van de vele workshops die de ervaringsdeskundigen geven. Een aantal kansen zijn in opstart. In onze missie kiezen wij voor een duurzame inclusieve samenleving. We maken ons sterk dat wij tijdens deze beleidsperiode 50 inclusieve praktijken realiseren.

- b. Pasform ontsluit verenigingen, adviesraden, organisaties, diensten, ... in hun beleid en werking naar daadwerkelijke en duurzame inclusie zodat personen met een beperking aansluiten bij activiteiten in de samenleving.

Pasform werkt methodieken, technieken en handvaten uit om participatieve samenwerking te realiseren. Hierbij verwijzen wij naar wat in dit rapport al aan bod kwam. Op [p.11](#) legt het basisschema 'inclusie' heel toegankelijk uit hoe eenvoudig inclusie kan zijn. Zien en gezien worden, horen en gehoord worden, voelen en gevoeld worden. Het boek 'Ik hoor erbij' zet mensen aan tot herkaderen en dialoog.

Doertoe werd ontwikkeld, een inleefparcours over verstandelijke beperking. In eerste instantie voor middelbare scholen. Later zal dit ruimer ingezet worden. Er is de samenwerking met UCLL met betrekking tot de lancering van een VR-beleving 'Leven met een verstandelijke beperking'. In Mechelen werkte Pasform mee aan de adviestekst '[Cultuur voor allen](#)'.

Deze tekst ligt voor in meerdere besprekingen met het gemeentebestuur en de adviesraden waar Pasform telkens opnieuw de pleitbezorger is tot een concrete uitvoering ervan. In Tienen startten wij het gesprek om een inclusiecoach aan te werven. Het project 'Zorg voor Werk' ondersteunt personen met een beperking en werkgevers naar een (begeleide) tewerkstelling. En 'Gek op mijn plek' richt zich tot toeristische zorgaanbieders.

Uiteraard zijn er de verschillende methodieken die de ervaringsdeskundigen gebruiken om in dialoog te gaan met de samenleving. In de opleiding zoeken de ervaringsdeskundigen elk hun methodiek: een presentatie, een rugzakje, foto's, ... Ervaringsdeskundigen nemen de bekendmaking mee in eigen handen. Zo gaven zij in februari 2023 een workshop voor onthaalmedewerkers en veiligheidspersoneel in het Afrikamuseum in Tervuren. Eén van de ervaringsdeskundigen doet er begeleid werk en motiveerde de medewerkers deel te nemen.

In 2023 starten zij een campagne naar de gemeentelijke overheden. Elke ervaringsdeskundige maakt een afspraak en stelt zichzelf voor met de vraag of de gemeente bereid is een workshop te organiseren voor haar medewerkers en met hen in gesprek te gaan. Dit is een mooi voorbeeld van de vastberadenheid van de ervaringsdeskundigen om de motor naar inclusie in versnelling te zetten.

Pasform kiest om mee aanwezig te zijn in adviesraden die onze deelnemers aanbelangen: de cultuurraden in Mechelen, Tienen en Hasselt, de participatie- en toegankelijkheidsraad in Tienen, het bestuur van het DisABILITY Filmfestival en de raad voor personen met een beperking in Mechelen 'Buitengewoon Meedoen'. Als het kan doen wij dit samen met een deelnemer.

We legden contact met Vigez. Zowel Pasform als Vigez werkten rond het thema 'Geluk'. Samen met onze deelnemers maakten wij [filmpjes](#) over wat geluk voor hen betekent. Deze werden verspreid op sociale media en kan je inkijken op [onze website](#). Eén van de filmpjes van onze deelnemers is opgenomen op hun website naast de verschillende reportages van bekende Vlamingen die vertellen wat geluk voor hen betekent.

Wij zijn met Pleegzorg Vlaanderen in gesprek over hoe Pasform kan helpen om inspraak van volwassen pleeggasten met een beperking in hun organisatie en de pleegzorgsituatie meer mogelijk te maken.

Binnen het KPI creëerde Pasform een diversiteit van methodieken, technieken en handvaten. Wij zijn aanwezig op plekken waar wij het verschil willen en kunnen maken. Pasform realiseert vandaag 7 coachings projecten tot participatieve samenwerking: Inleefparcours 'Doetertoe', advies Cultuur voor allen in Mechelen, adviesraad 'Buitengewoon Meedoen', gesprek Inclusiecoach Tienen, Zorg voor Werk, Gek op mijn plek en het DisABILITY Filmfestival. Uiteraard heeft de opleiding en begeleiding van de vele ervaringsdeskundigen in hun missie voor een volwaardige deelname aan activiteiten in de samenleving voor alle mensen met een beperking hier ook een plaats in.

c. Deelnemers van Pasform laten de samenleving kennis maken en bijleren over hun leefwereld, talenten en noden.

Dialoog in de samenleving wordt ondertussen waargemaakt door de huidig 42 opgeleide en actieve ervaringsdeskundigen. Zij werken bij Pasform met een vrijwilligersstatuut en een -vergoeding. In 2021 gaven wij 21 workshops, fysiek en digitaal, in 2022 waren er dit 42. Voor 2023 staan er 19 workshops ingepland. Vele workshops gaan door in hogescholen en universiteiten binnen sociaal gerichte opleidingen. Andere workshops worden gegeven in een diversiteit van mogelijkheden, bv. bij de viering 60 jaar Stan vzw, tijdens de autisme beurs in Leuven, binnen maatwerkbedrijven en op de opendeurdag van het Balanske vzw.

Er is een evolutie naar interne workshops in organisaties. Zo was er de workshop voor begeleiders van Honk vzw en worden wij bij Covida vzw jaarlijks ingeschakeld op de dag voor nieuwe medewerkers.

Naast de workshops verzorgen zij nog tal van dialoogmomenten:

- Ervaringsdeskundigen gaven een [interview op Radio 2](#) naar aanleiding van de week van de vrijwilliger.
- Ervaringsdeskundigen nemen deel aan de sollicitatiegesprekken van Pasform
- Het project geluk werd ingebracht bij Vigez
- Ervaringsdeskundigen gingen in dialoog met de ouderpraatgroep van Huis in de Stad vzw

Daarbij zijn er deelnames in diverse raden en platformen:

- De (digitale) inclusiebeurs van het Vlaams Welzijnsverbond en Ugent (2021)
- De voorbereiding van het project van Demos 'Ik ben 20 in 2020' en afsluitend gastspreker op de dialoogtafels (2021)
- De denkgroep 'Afstemming onderwijs OV1 en begeleid werk' (2022)
- De online focusgroep ter voorbereiding van de kwaliteitstafels van VAPH (2022)
- Werkgroep 'mede-eigenaarschap' van 't Rede, samenwerkingsverband zorgorganisaties (2022)
- Panelgesprek van het afsluitende congres 'CVO inclusief 2' (Thomas More Geel, 2023)

Sinds 2022 nemen ervaringsdeskundigen structureel deel aan de vergadering 'Buitengewoon Meedoen' in Mechelen, de stuurgroep 'Zorg voor Werk' in Geel en de organisatie van het DisABILITY Filmfestival in Leuven.

Andere voorbeelden van dialoog zijn de gesprekken tussen acteurs en het publiek tijdens toonmomenten en theaterproducties. Sinds 2022 zijn ze ook gastspreker bij de voorstelling van de film. Ook binnen het lessenpakket '(On)gewoon mezelf' hebben zij een prominente rol.

En voor het inleefparcours 'Doetertoe' nemen de deelnemers eveneens een cruciale rol op.

Van belang zijn ook de kansen van de deelnemers aan de dagvormingen of meerdaagsen. Naargelang het thema, onderwerp en methodiek krijgen zij een [deelnemersboekje en of hun werkstuk mee naar huis](#). Het deelnemersboekje legt op een heel toegankelijke manier het geleerde uit of geeft de cultuuruitstap overzichtelijk weer. Zo kunnen deelnemers hierover thuis in gesprek gaan.

Bij de crea- of kookvormingen krijgt men het stappenplan mee. Het is hartverwarmend om achteraf te horen dat men het recept thuis opnieuw gekookt heeft of dat de leefgroep ook de herfstkrans heeft gemaakt.

"'s Avonds als wij aan tafel zitten, dan vragen ze meestal hoe dat het was en was het goed en was het plezant." (deelnemer, Ternat)

"Soms als we een slaatje maken en we hebben een beetje over dan mogen we dat meepakken naar huis. Voor 's avonds te eten met een boterham ofzo. Dan kan iedereen eens proeven." (deelnemer, Ternat)

In de [KPI](#) van het beleidsplan legde wij onze ambitie op 100 dialoogmomenten. Dit aantal is bereikt. We verdriedubbelen tegen het einde van deze erkenningsperiode. Deze troef moet alle kansen krijgen in naam van alle personen met een beperking op weg naar een daadwerkelijke inclusieve samenleving.

d. Personen uit het sociale en professionele netwerk van mensen met een beperking krijgen de kans vorming te volgen en ervaringen te delen.

Personen uit het sociaal netwerk samenbrengen om hun te sterken door kennis op te doen en ervaring te delen met betrekking tot de ondersteuning die zij (intrinsiek) opnemen is een opdracht dat Pasform opneemt.

In 2021 ging er op vraag van de zorgorganisatie Huis in de Stad het project van start om de stem van ouders en netwerk en hun kijk op zorg te integreren in het beleid van de voorziening. De focus ligt op inspraak en betrokkenheid. In 2021 begeleidde Pasform één vormingsmoment met de ouders en netwerk, in 2022 waren dat 4 vormingsmomenten. De volgende thema's kwamen aan bod: Waar dromen ouders van voor hun kinderen, inclusie uitgelegd door ervaringsdeskundigen, informatie geven en krijgen (communicatie) en de taak en de deskundigheid van begeleiders. In juni 2023 is er een afsluitend vormingsmoment. Vooraf wordt de betrokkenheid van ouders en netwerk besproken in alle begeleidingsteams. Zij geven voorstellen van acties om de betrokkenheid te verhogen. Deze voorstellen worden doorgesproken op de laatste vormingsdag met ouders en netwerk. Zo denkt men eraan om een mentorschap voor ouders op te richten. Op het einde van het traject wordt de kern neergeschreven in een inhoudelijke flyer.

Over de samenwerking met 'Gezin en Handicap' over het collectief overlegorgaan en de participatie van personen met een beperking 'elke stem telt' las je al elders in dit voortgangsrapport ([p.18](#)) In 2022 resulteerde deze samenwerking onder andere in een vorming voor begeleiders en netwerk over hoe communiceren met personen met een verstandelijke beperking en via welke methodieken hun betrokkenheid bij beleidsmateries en in overlegorganen kan vergroten.

In maart 2023 startte een vorming op voor ouders met een kind met een beperking. Samen onderzochten wij hoe Pasform de ervaringsdeskundigheid van ouders en netwerk kan ondersteunen en kan inzetten in haar doelstelling om de samenleving meer te bewegen naar inclusie. We stonden stil bij deze doelstelling van Pasform, de groeicirkel van leren én de dromen die ouders hebben voor hun kinderen en zichzelf. Ze formuleerden ook waar ze het moeilijk mee hadden. De ouders gaven aan dat ze dit graag verder willen uitdiepen. We bespraken welke ondersteuning van Pasform wenselijk is. Ze benoemden de kracht van de ervaringsuitwisseling met andere ouders als zeer sterk.

Bij de uitreiking van de leerbewijzen voor de ervaringsdeskundigen krijgen ouders, brussen en begeleiders een forum naar het publiek en naar elkaar. Ze delen er graag hun eigen proces en het proces dat de persoon met een beperking heeft gelopen. Het zijn emotionele en hoopvolle momenten tussen netwerk en ervaringsdeskundigen. Ouders durven opnieuw dromen.

Ook de vormingen voor het sociaal en professioneel zijn in mede-eigenaarschap. De deelnemers geven de vormingsinhouden aan en Pasform werkt deze uit met de best passende methodieken en de nieuwste inzichten en studie. Dit kunnen specifieke als wel inclusieve vormingen of trajecten zijn waar leren en delen van ervaring centraal staat.

Binnen het KPI ambiëren wij het realiseren van minimum 20 vormingen of vormingstrajecten om het netwerk te versterken in hun positie. Tot nu toe werden er 3 trajecten opgestart en waren er 6 momenten van uitreiking leerbewijzen.

"Ik stel me heel veel vragen over 'wat na mij' ... Wie gaat er dan voor haar zorgen en hoe zal dit gebeuren? Met voldoende respect voor haar?"

"Ik droom dat mijn zoon in alle veiligheid verder kan leven zonder mij. En dat hij de levensnoodzakelijke dingen heeft, dat hij omringt wordt door mensen die hem ondersteunen en van hem houden."

1.4. Meer personen met een beperking kiezen voor sociaal-culturele participatie

- a. Pasform neemt acties om meer personen met een beperking te bereiken en de doelgroep te verruimen en te verbreden.

In dit voortgangsrapport werden meerdere samenwerkingen beschreven waardoor Pasform de kansengroep verruimt en verbreed. Er zijn de samenwerkingen binnen of buiten het sociaal cultureel werk: tal van de zorgorganisaties, Avansa, Sjarabang, Begeleid werk Zuiderkempen of het Werkburo in Leuven.

Om meer jongeren te bereiken bereiden wij een bekendmakingscampagne in het buso voor. Binnen de regionale uitbreiding starten wij een werking op in Sint-Niklaas. Educatief medewerkers bezochten er zorgaanbieders en ander interessante organisaties. In 2023 zetten wij onze promo verder, zoals het organiseren van een Doe-dag. We plannen er een divers aanbod van activiteiten waaronder een theateracademie.

Nieuwe initiatieven trekken nieuwe mensen aan. We kregen bestellingen voor Doe-dozen van mensen die bij ons niet eerder bekend waren. Aanvragen voor vormingen voor bubbels kwamen van nieuwe organisaties. Ook de acties rond Madeliefde, de opleiding Ervaringsdeskundige met een beperking en de Theateracademies kennen nieuwe instromers. Bij de deelnemers van de meerdaagse tellen wij meerdere personen die aan geen andere activiteiten deelnemen. Het laatste jaar nam Pasform deel aan meerdere beurzen. Dit is telkens een uitgelezen moment voor bekendmaking en netwerkverbreding.

Binnen het KPI zullen wij een vergelijking maken tussen het aantal unieke deelnemers in 2020 en 2025. Om een correcter beeld te geven van een stijging van verruiming en verbreding van de doelgroep nemen wij 2019 als refertejaar, vermits 2020 en 2021 beheerst werden door corona.

In de tabellen staan de unieke deelnemers over wiens adres wij beschikken. Wanneer wij vormingen op vraag geven, kan het gebeuren dat wij de persoonsgegevens niet kennen. Ook dit zijn unieke deelnemers met een verscheidenheid in leeftijd en woonplaats. Enkele voorbeelden zijn de weerbaarheidscursus voor een zorgorganisatie in Brussel Hoofdstad of "respectvol omgaan met elkaar" voor een maatwerkbedrijf in Overijse.

Met Sjarabang plannen wij in 2024 een gezamenlijk georganiseerd Kunstenfestival/Dag op Maat in Oost-Vlaanderen. De eerste contacten worden gelegd. Dit Kunstenfestival kan een periodiek terugkerend evenement worden.

Deze tabellen nemen de nieuwe deelnemers van 2023 niet op.
M.a.w. de resultaten van de nieuwe werking in de regio Sint-Niklaas vind je er nog niet in terug.

Aantal unieke deelnemers	2019	2020	2021	2022
	449	361	270	497

Geslacht	2019	2020	2021	2022
Vrouw	251	212	155	227
Man	197	148	115	218
Geen gegevens	1	1	0	2

Leeftijd	2019	2020	2021	2022
-30 jaar	36	33	24	45
31 tem 40 jaar	60	47	43	62
41 tem 50 jaar	66	54	37	88
51 tem 60 jaar	97	55	44	94
+60 jaar	73	65	35	67
Gemiddelde leeftijd	52 jaar	51 jaar	49 jaar	49 jaar
<i>Geen gegevens</i>	<i>124</i>	<i>108</i>	<i>87</i>	<i>141</i>

Woonplaats	2019	2020	2021	2022
Verskillende (deel)gemeenten	108	91	72	116

- b. Pasform organiseert een zichtbare en gekende werking. Personen weten hoe ze zich kunnen informeren, keuzes maken, inschrijven en deelnemen.

***“En ze [begeleiders] tonen ons het boekje. Wat wil je doen? Dat of dat.
En dan schrijven ze [begeleiders] ons in voor dingen en mogen we het boekje houden.”
(deelnemer, Ternat)***

Pasform verspreidt per trimester, vanaf 2023 per quadrimester, een duidelijke en aantrekkelijke papieren brochure met het vormingsaanbod. Die info en de inschrijving is te vinden op de [website](#). Daarnaast zijn er flyers voor de Theateracademie en de Ervaringsdeskundigen. Ook Facebook en Gazet Vedette zijn deel van onze externe communicatie.

De focusgesprekken in 2021 waren heel leerrijk voor de evaluatie met betrekking tot bekendmaking en duidelijkheid voor de deelnemers. Dit komt eveneens aan bod in de bevraging 2022 - 2023. Ook intern werd een grondige evaluatie gehouden van onze externe communicatie en inschrijfprocedure.

Alle elementen zullen opgenomen worden in het communicatieplan en de opbouw van een nieuwe website.

Einde 2022 werden deskundige medewerkers aangeworven en kan Pasform rekenen op een eigen communicatieteam. Bijgevolg zijn het communicatieplan en een nieuwe website in voorbereiding. In deze voorbereidende fase worden deelnemers, stakeholders en medewerkers betrokken. Zo maken wij werk van de best mogelijke kanalen om mensen te informeren, keuzes te laten maken, zich in te schrijven en deel te nemen.

Het KPI geven wij een vergelijking tussen 2019 en 2025 met betrekking tot onze naambekendheid. We doen dit aan de hand van betrokkenheid op facebook en bezoekers op onze website.

Website

De bezoeken aan onze website gaan in stijgende lijn. Jaarlijks stijgt het aantal unieke bezoekers met 10 à 15%. Let op de voor Pasform positieve vooruitgang tussen de organische en directe bezoekers.

We leiden hieruit af dat onze vormingen en inschrijven gestaag verschuiven van e-mailverkeer tussen voorzieningen en onze administratie naar onze website.

Uit de analyse van verwijzigen (referrals) en de social search (Facebook en Mailchimp) blijkt dat onze digitale bekendheid ook positief evolueert.

Website	2019	2020	2021	2022
Unieke bezoekers	5973	6170	7249	7745
Sessies	8694	8851	10324	11997
Organic search	54,1 %	39,6%	43,3%	41,7%
Direct	37,4 %	48,7%	41,1%	43,3%
Referrals	3,7%	4,6%	6,7%	9,4%
Social	4,7%	7,1%	7,9%	10,9%

Facebook

Onze Facebookpagina wordt actief gebruikt sinds maart 2020. We gebruiken het platform voornamelijk voor het aankondigen van ons vormingsaanbod, de Gazet Vedette, promotie en oproepen van activiteiten (bv. 'Er zijn nog enkele plaatsen vrij voor...') en nazorg van onze vormingen (foto's, filmpjes, ...).

Het bereik en de betrokkenheid van onze Facebookpagina groeit jaarlijks. Ongeveer 80% van ons doelpubliek zijn vrouwen, 20% zijn mannen, beiden in de leeftijdscategorie van 25 tot 64 jaar.

Facebookpagina	2020	2021	2022
Volgers	472	675	768
Berichten	73	121	110
Betrokkenheid	639	1817	2498
Bereik	6254	22342	13324

Toekomstgericht gaan we via een strategisch communicatieplan en een goede crossmediale contentmix onze naambekendheid en merkbeleving nog sterker trachten te maken, door aandacht te geven aan een uniforme huisstijl (herkenbaarheid) en het creëren van een actievere online dialoog met onze websitebezoekers, volgers en partners.

2. Rollen

Zoals de visitatiecommissie 2018 opmerkte is Pasform participatief verbindend. Verbindend in inclusie door de vele initiatieven van samenwerking en uitnodigend naar mensen uit de omgeving. Theater, tentoonstellingen en de opendeurdag zijn hier mooie voorbeelden van. Alsook de inclusieve 'Samen Doe dag', 'Schilder je mee' en onze aanwezigheid in scholen. De Doe-dozen gaven verbinding. Samen in hetzelfde schuitje, individueel werkend aan een mooie creatie. Men stuurde ons een brief of mailde foto's en commentaren die dan weer een plaatsje kregen in Gazet Vedette.

De doelgroep heeft nood om onder elkaar nieuwe ervaringen op te doen. Dat kan binnen de gewoonlijke vormingen en meerdaagse met overnachting. Mensen vanuit alle windstreken ontmoeten nieuwe mensen. Corona heeft ervoor gezorgd dat meerdere personen instapten in de digitale evolutie van Facebook, Whatsapp en mail. Meer als vroeger worden er telefoonnummers en mailadressen uitgewisseld. Het zijn vrijblijvende contacten die blijvend kunnen worden.

Minder vrijblijvend en écht dialoog-opzoekend doen onze ervaringsdeskundigen. En daarmee stappen wij over naar de kritische rol. De nieuwjaarsbrief opgesteld door de ervaringsdeskundigen legde maatschappelijk pijnpunten bloot. Via vorming en coaching ondersteunen wij het collectief overleg in zorgorganisaties. Kritisch zijn wij ook voor onszelf. Tijdens corona was afwachten geen optie. We experimenteerden met nieuwe werkvormen.

Zo ontstond het bordspel 'Ga je eigen weg', een eigentijds spelmethodiek met kritische vragen over onszelf en de ander. Het boek 'Ik hoor erbij' geeft stem en inhoud aan inclusie. De aanwezigheid van personen met een verstandelijke beperking in diverse overleggraden is voor de adviesraad dan wel labo, voor ons is dat een voorbeeld van de kritische rol. Het is niet alleen het mogelijk maken van aanwezigheid, het is vooral mogelijk maken dat men inbreng heeft.

Vele andere trajecten kunnen zowel ingedeeld worden bij de kritische rol als de labo-rol. Omdat ze én kritisch zijn naar inhoud én vernieuwend naar methodiek. Dat geldt nog steeds voor de opleiding ervaringsdeskundige. Andere voorbeelden zijn het inleefparcours Doetertoe en het realiseren van een VR-beleving verstandelijke beperking. Regie in eigen handen nemen is nog steeds geen evidentie. Pasform streeft daarnaar binnen Madeliefde en Reisburo Ardio. Gazet Vedette is uniek en heeft nog veel groeimarge. Daar werken wij aan, net zoals mede-eigenaarschap verder mogelijk maken. Zowel binnen onze structuren als binnen structuren in de samenleving.

3. Functies

Pasform koos en blijft kiezen voor de leerfunctie en de cultuurfunctie. Deze staat uitgewerkt in onze strategische en operationele doelen. Het samengaan van beiden versterkt de persoon en diens positie in de samenleving. Wij werken aan groei en verandering van binnen uit. Samen met onze deelnemers zijn wij doeners. Door samen te doen, brengen wij beweging in het individu en de samenleving. We doen dit weloverwogen. De educatief medewerkers zijn hierin opgeleid en ervaren.

Leren doe je niet alleen. Het is in wederkerigheid. Je hebt er anderen voor nodig. Wij staan daar elke dag opnieuw bij stil. Leren van elkaar: deelnemers, educatief medewerkers, het netwerk en de samenleving. Leren via kennis en beleving zit in alle activiteiten vervat.

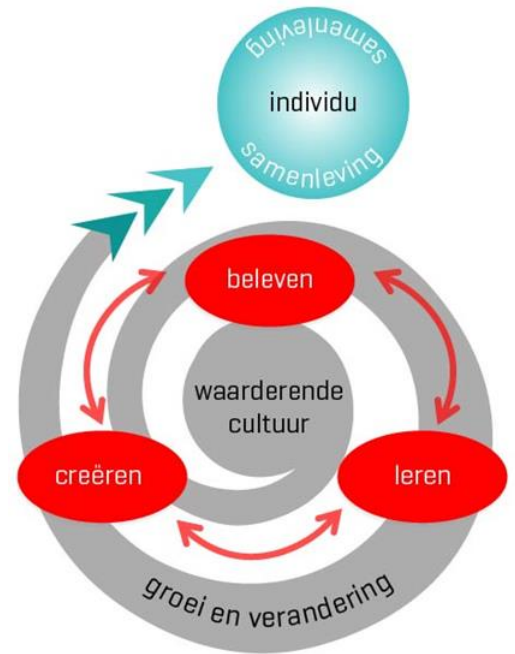
Er is het digitaal leren: Google Meet, Whatsapp, Facebook, e-mail, internet, filmpjes en foto's maken. Leren via geschreven taal, picto's en foto's via het bordspel 'Ga je eigen weg' of de wandelboeken. Leren van nieuwe methodieken binnen de creatieve vormingen of de kooksessies. Leren over duurzaamheid in 'Recyclagekunst', bezoek aan een zelfpluktuin of het natuurhulpcentrum. Leren over jezelf in de vorming 'Daar zijn vrienden voor', 'Ik ben uniek' of 'Ontspannen'. En de samenleving aanzetten tot leren doen onder andere de deelnemers als acteur, ervaringsdeskundige, als begeleider van Doetertoe of als gids. Het boek "ik hoor erbij" versterkt het leren rond inclusie.

Cultuur geeft eigenheid en geborgenheid. Cultuur brengt uitdaging en nieuwsgierigheid. Kunst en cultuur geven expressie aan wie je bent. En dat is waar Pasform naartoe werkt. Binnen de veiligheid van je persoonlijke groei de hand uitreiken naar de medemens in al haar diversiteit. Verbinden van culturen is inclusie. We blijven zoekend en ondernemend in betrokkenheid en waardering.

Diverse voorbeelden van cultuur in de samenleving zijn de Drawings Days, Tentoonstelling 'Gekoppeld III', de verschillende formules van toegankelijke cultuur, onze opendeurdag in Hasselt, de cultuuruitstappen en museumbezoeken, de vormingsactiviteit 'Schilder je mee', 'Burendag' of het 'Suikerfeest'. Creativiteit krijgt vrij spel met deskundige materialen en begeleiding in tal van vormingen en reeksen: 'Kunst atelier', 'Kunst labo', 'Mode voor mannen en vrouwen', 'Creatief met de natuur', 'Van draad tot beeld', 'Maak je eigen weefwerk' of 'Cactussen in bloei'.

De theateracademies brengen in hun proces met de deelnemers en de betrokkenheid van het publiek zeer duidelijk 'Cultuur in de Spiegel' tot leven. Vanuit hun eigen waarnemen komen zij tot analyse en verbeelding. Om vervolgens met het publiek in gesprek te gaan, het conceptualiseren. Eenzelfde weg wordt afgelegd door de ervaringsdeskundigen. Iedereen brengt zijn eigen verhaal mee. Het wordt ontleed en onderzocht, afgetoetst en verklaard. Vervolgens zoeken zij een eigen methodiek om daarmee in dialoog te gaan.

Cultuur en leren vormen voor Pasform de ideale functiemix zoals wij in het beleidsplan aangeven en in de praktijk realiseren. Het samengaan versterkt onze rol om in verbinding, met kritische ingesteldheid en experimenteel onderzoekend onze missie na te streven.



MISSIE

Pasform is de sociaal-culturele organisatie voor volwassenen met een beperking, hun netwerk en de ruime samenleving. Pasform vertrekt vanuit het burgerschapsmodel en heeft tot doel de persoon met een beperking te versterken in zijn kwaliteit van leven én de samenleving te bewegen tot een daadwerkelijke en duurzame realisatie van inclusie.

Pasform versterkt personen via ervaringsgericht werken binnen levensbreed en levenslang leren. Cultuureducatie, cultuurbeleving en cultuurcreatie geven personen mogelijkheden tot ontplooiing en een volwaardige erkenning in de samenleving. Cultuur en leren zijn de hefboom voor een inclusieve samenleving.

F. PASFORM: ZAKELIJK BEHEER

Pasform wordt opgebouwd en uitgedragen door enthousiaste en deskundige medewerkers

De sociale balans geeft aan dat in 2021 Pasform 14 medewerkers telde voor 9.6 voltijds equivalenten. In dat jaar kwamen 2 personen nieuw in dienst en verlieten 2 personen de werking. In 2022 gingen 3 personen uit dienst en werden 7 nieuwe medewerkers aangeworven. Deze uitbreiding van het medewerkersteam kon dankzij de opgebouwde financiële reserves. De algemene vergadering geeft hiermee de werking alle vertrouwen om na corona voluit te gaan. De meeste aanwervingen werden gerealiseerd op het einde van het kalenderjaar, bijgevolg is er slechts een lichte stijging tot 9.9 voltijds equivalente medewerkers op de balans. Het jaar werd afgesloten met 18 collega's en 12.27 vte.

Binnen de aanwervingen konden wij diversiteit waarmaken. In 2021 en 2022 kwamen 7 vrouwen en 2 mannen in dienst tussen de leeftijd van 26 jaar en 45 jaar. Eén persoon heeft niet-Belgische roots, één persoon heeft een beperking. Samen gaan wij de toekomst impactgedreven tegemoet.

Van de 5 mensen die Pasform verlieten in deze 2 corona-jaren zijn er vier 30 jaar of jonger. Via de exit-gesprekken geeft men uiteenlopende redenen die onze alertheid toekomstgericht vastnemen.

In maart 2023 werd, mede dankzij jobcreatie, een beleidsmedewerker aangeworven.

Op 1 september 2023 gaat een halftijdse educatief medewerker op pensioen. Haar vervanger is opgestart in 2022. In 2025 gaan een halftijdse educatief medewerker en de halftijdse stafmedewerker op pensioen. Ondertussen hebben de nieuwe educatief medewerkers en de nieuwe beleidsmedewerker kansen om door te groeien in deze vervangingen. In 2025 is ons nieuw beleidsplan klaar. Deze vormt de basis voor de verdere teaminvulling. Pasform ambieert een verdere groei.

Een team van 12 gedreven en gekwalificeerde educatief medewerkers staan in voor de sociaal culturele activiteiten. Rekening houdend met talenten, ambities en regio werden er keuzes gemaakt met betrekking tot hun inzet in de aspecten van de werking.

Onder andere vormingen voor netwerk en begeleiders, workshops met ervaringsdeskundigen en de coördinatie van de werkgroep ervaringsdeskundigen wordt opgenomen door de stafmedewerker. De opdracht van de beleidsmedewerker, in dienst sinds 2023, is gericht op de ondersteuning van de werkgroepen, mede-eigenaarschap, evaluatie van het kwaliteitsbeleid en de coördinatie en verwerking van de deelnemers- en stakeholdersbevraging.

Tijdens de corona-periode ontstond een lacune in onze communicatie stromen. Een freelance werd ingeschakeld om de brochures vorm te geven. Een educatief medewerker, bedreven in Adobe InDesign, werkte flyers en de Gazet Vedette uit.

Sinds eind 2022 kunnen wij reken op 2 deskundige communicatie medewerkers. Hun opdracht is divers: een betere afstemming van het nieuw CRM-systeem, ICT-ondersteuning en een nieuw communicatieplan. De ontwikkeling van een nieuwe website is in voorbereiding. Ook worden alle folders en flyers herwerkt. Zij zorgen voor de correcte toepassing van GDPR, auteursrechten en de beveiliging van de online gegevens. Het team communicatie is back-up voor de administratief medewerker. Zij houdt de adresgegevens up-to-date, volgt de inschrijvingen en de facturatie op.

Het team wordt versterkt door de talrijke stagiaires en vrijwilligers. Enerzijds vragen zij inspanning van de medewerkers om hun kwaliteitsvol te begeleiden, anderzijds brengen zij nieuwe inzichten en extra

ondersteuning mee. Onze ervaringsdeskundige-vrijwilligers nemen hierin een bijzonder positie. Hun engagement is noodzakelijk in de weg naar inclusie.

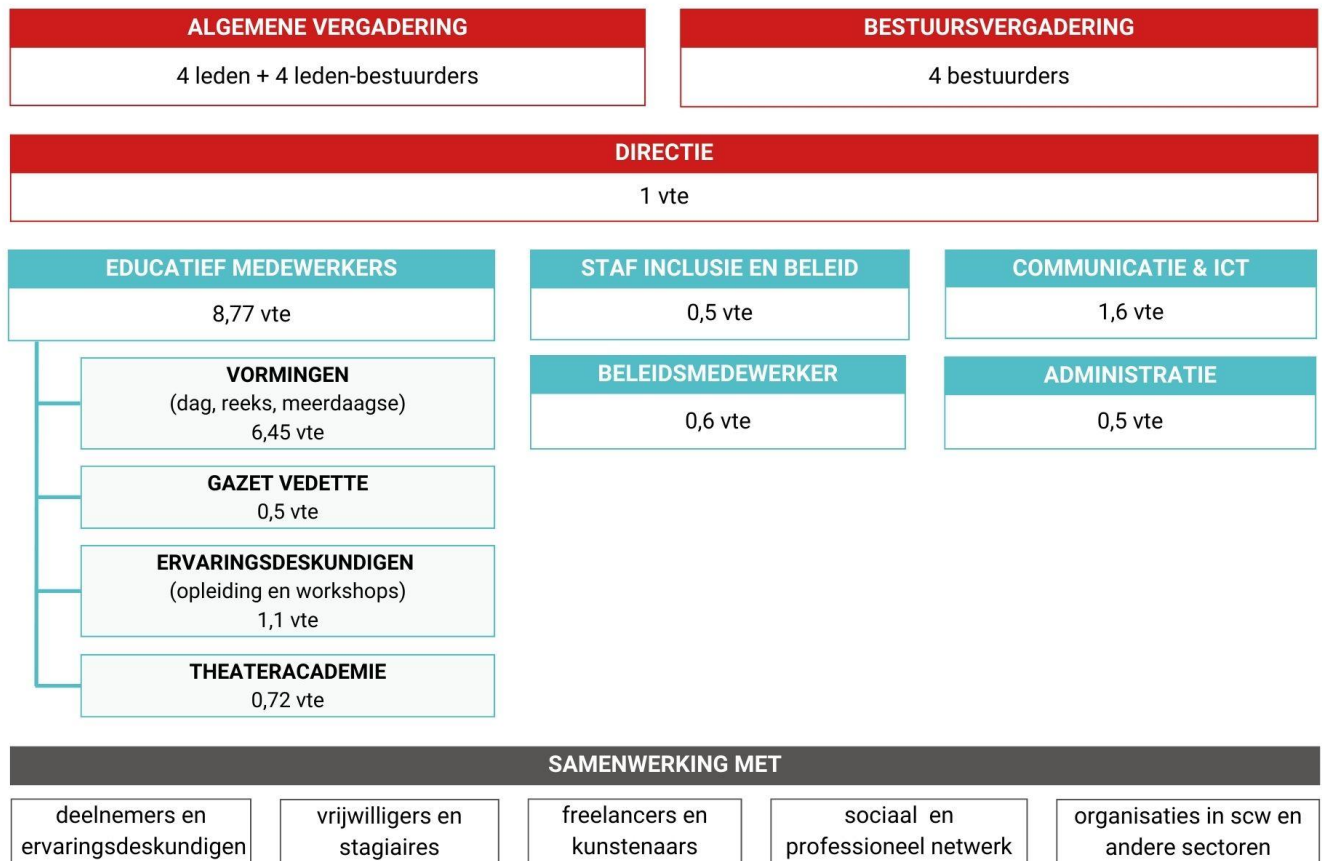
In de loop van 2021 en 2022 telde Pasform:

- Vier vaste freelancers of kunstenaars met een kleine vergoedingsregeling binnen theater, muziek en relaxatie. Voor eenmalige vragen werden extra freelancers ingeschakeld;
- 8 Stagiaires, waaronder 1 leerling van de Steinerschool, 2 CVO studenten, 3 professionele bachelors en 2 masterstudenten;
- 42 Ervaringsdeskundige-vrijwilliger;
- 6 Vaste vrijwilligers ter ondersteuning in de vormingen, theateracademie en Gazet Vedette
- Meerdere studenten zetten zich in hun vrije tijd in binnen een vorming of een project. Zij sluiten één of enkele keren aan, zoals bij de ontwikkeling van Doetertoe of de jeugdclub;
- Regelmatig krijgen wij de vraag van studenten om in kader van hun opleiding een opdracht te doen samen met onze doelgroep: VR in het onderwijs, een bezoek organiseren aan C-mine of een interview. Anderzijds nodigen wij studenten uit als testpubliek in de opleiding ervaringsdeskundige of Doetertoe.



PASFORM ORGANIGRAM

16 MAART 2023



Intern overleg

Een voorwaarde om kwaliteitsvol te werken is een geolied radarwerk van goed overleg in een goede overlegstructuur. Het Pasform-team vergaderde vroeger 10 maal per jaar. Vijf Pasform-teams waren voorbehouden voor de planning en uitwisseling van methodieken. De vijf andere Pasform-teams waren themabesprekingen en overleg omtrent samenwerkingen en projecten.

Na evaluatie werd een nieuwe overlegstructuur en verdeling van verantwoordelijkheden beslist.

Alle medewerkers zijn actief in minimaal twee werkgroepen. Zij zijn de spil en dragen de verantwoordelijkheid in de uitbouw van de activiteiten die aan deze werkgroep zijn verbonden. Er is een vaste vergaderstructuur volgens Plan-Do-Check-Act. Momenteel onderzoeken de werkgroepen de mogelijkheden om mede-eigenaarschap binnen de werkgroepen te realiseren. 2023 is een overgangsjaar. De beleidsmedewerker ondersteunt de werkgroepen hierin. Het vergaderritme wordt bepaald volgens het thema.

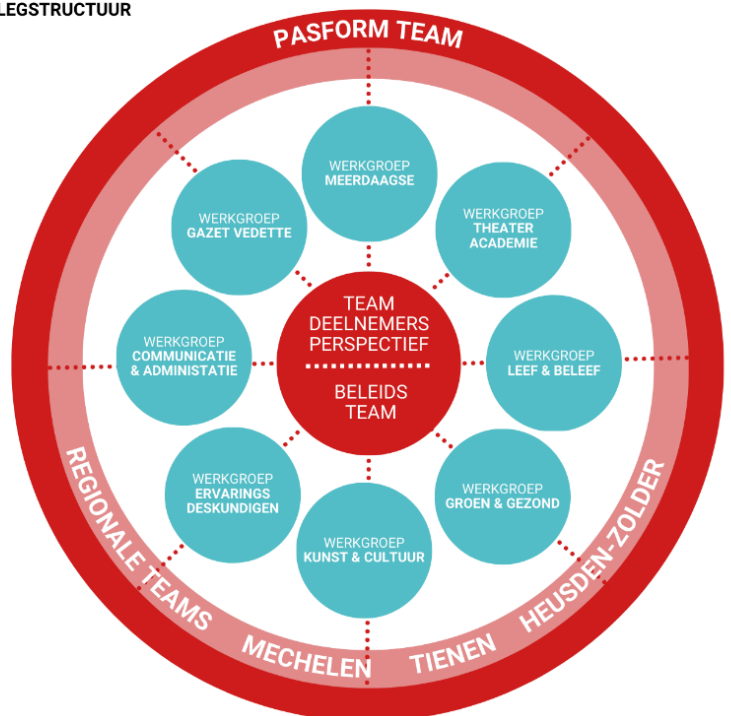
De werkgroepen hebben een operationele functie, terwijl het team deelnemersperspectief het strategisch beleid voert. Alle medewerkers die interesse hebben in overkoepelende thema's sluiten aan. Vanuit het deelnemersperspectief bespreken wij onze werking, onze samenwerkingen en onze projecten. Er worden strategische beslissingen genomen. Voorbeelden zijn de deelnemersbevraging, herwerking van de vrijwilligerswerking, visie op vormingen op vraag, evaluatie van inclusieve praktijken en evoluties binnen de regelgeving. Binnen sommige onderwerpen worden deelnemers betrokken: op voorhand of in de bespreking. Voor samenwerkingen en projecten gaan wij na welke impact wij hierin willen creëren.

Vervolgens worden onderwerpen doorgegeven (en verder opgevolgd) aan werkgroepen of regionale teams. De agenda en verslagen van zowel de werkgroepen en team deelnemersperspectief is voor iedereen toegankelijk. Op het regionaal team worden deze toegelicht daarnaast komen er regionale onderwerpen aan bod zoals de planning en de lokale samenwerkingen.

Vier maal per jaar vergadert het Pasform-team. Alle medewerkers zijn aanwezig. Dit is het forum van de werkgroepen. Zij stellen hun planning voor, geven argumentatie en verduidelijking. Het Pasform-team kijkt kritisch naar de voorstellen, legt de puzzel en beslist de concrete werking. Daarna gaan de werkgroepen en de regionale teams aan het werk om van voorbereiding naar uitvoering te gaan.

Ongeveer maandelijks is er een beleidsoverleg tussen de directie, de stafmedewerker en de beleidsmedewerker. Alle onderwerpen nodig om een kwaliteitsvolle werking uit te bouwen komen aan bod zoals de uitvoering van het beleidsplan, het personeelsbeleid, de financiën, de bespreking binnen de bestuursorganen en de overheidsbeslissingen.

OVERLEGSTRUCTUUR



De medewerkers werken vanuit een regionaal kantoor. 5 medewerkers in kantoor Heusden-Zolder, 8 in kantoor Tienen en 6 in kantoor Mechelen. Telewerk kon vroeger één dag in de week. Sinds corona is hierop geen limiet gesteld, met uitzondering dat maandag een kantoordag is. Op de andere dagen van de week is men vaak op locatie voor vorming of kan men telewerken wanneer aanwezigheid niet vereist is. De administratief medewerkers werken vanuit het kantoor.

Meerdere educatief medewerkers verkiezen kantoor boven telewerk. Een aantal overlegmomenten gebeuren digitaal op voorwaarde dat dit niet ten koste gaat van kwaliteit en diepgang van de bespreking. Zo worden de werkgroepen afwisselend fysiek en digitaal georganiseerd. Ook hybride werken is mogelijk. Medewerkers uit 2 (of 3) kantoren houden dan een kort overleg tussen de kantoren met efficiënte van de arbeidstijd en verplaatsing. Alle medewerkers beschikken over een laptop. De educatief medewerkers hebben een werksmartphone. Binnen het abonnement bellen zij gratis naar elkaar.

Integraal kwaliteitsbeleid: hand in hand met de veranderende realiteit

Een kwalitatieve werking uitzetten is de zorg van heel het team en het bestuur.

We werkten verder op de verbeteringen die opgestart waren, zoals het nieuw CRM-systeem, een goede organisatie van informatiedeling in Google Drive en de uitbouw van een interne bibliotheek.

Met betrekking tot het personeelsbeleid startte nieuwe processen zoals de interne overlegstructuur, verduidelijken van jobtime binnen deelaspecten van de werking en een leerproces digitaal samenwerken. We maakten extra tijd voor bijscholing. In 2021 volgden 7 medewerkers een opleiding, samen goed voor 54 opleidingsuren. In 2022 volgden 15 medewerkers een opleiding, samen bedroeg dit 369 opleidingsuren. In 2023 willen wij opleidingen plannen voor iedereen, namelijk EHBO specifiek over problematieken die veelal voorkomen binnen de doelgroep personen met een beperking en ten tweede samenwerken in een zelfsturend team.

De richtlijnen onder andere m.b.t. aankopen voor de vorming en opnemen van meeruren en verlof zijn gekend en efficiënt. In de komende stakeholdersbevraging zal er bij de medewerkers gepeild worden naar welzijn op het werk. Op de planning staat de evaluatie van het arbeidsreglement en de functieprofielen. Zo willen wij de verschuivingen die de laatste jaren hebben plaats gevonden voldoende onderzoeken, onderbouwen en duidelijkheid creëren. We laten ons adviseren door Sociare en Liantis.

Na corona had Pasform meerdere vacatures, ter uitbreiding van het team of ter vervanging. We stelden een realistisch functieprofiel op, namen contact op met de VDAB, verspreidde de vacatures ruim en gaven voldoende tijd om sollicitaties in te zenden. Met speciale interesse zochten wij naar profielen van kandidaten in diversiteit. Waar voorheen de sollicitaties volledig gebeurden door de stafmedewerker en de directie werd gedeelde verantwoordelijkheid doorgevoerd. Binnen de voorbereiding van de sollicitatiegesprekken, de gesprekken en de nabespreking namen één of twee ervaringsdeskundigen of deelnemers deel alsook een of twee educatief of administratief medewerkers. Samen kozen wij voor de beste man of vrouw voor de functie.

Met betrekking tot de werking heeft Pasform de evolutie naar mede-eigenaarschap ingezet. De vernieuwingen situeren zich hoofdzakelijk binnen de selectieprocedure, de inhoud van de deelnemersbevraging, het ontwikkelen van een evaluatie-instrument en stem hebben binnen de werkgroepen. Ook binnen de nieuwe beleidsplanning 2026-2030 zal hun betrokkenheid gegarandeerd zijn. De ervaringsdeskundige zijn mede-eigenaar in de workshops die zij geven en de invulling van de opleiding en terugkomdag.

De verantwoordelijkheid over de sociaal culturele werking wordt voortaan gedragen door de werkgroepen binnen een kritische bespreking op het Pasform-team. Om kwaliteit en evaluatie beter mogelijk te maken, werden draaiboeken uitgewerkt voor de theateracademie en de opleiding en workshops van de ervaringsdeskundigen. Het volgende draaiboek dat opgesteld wordt, zal het geheel rond de meerdaagse vormingen met overnachting omvatten.

Het vrijwilligersbeleid werd geëvalueerd op het Pasform-team. Met deze gegevens, de nieuwe realiteit van vrijwilligerswerk in de samenleving, de vele ervaringsdeskundige-vrijwilligers en het resultaat van de stakeholdersbevraging evalueert het team deelnemersperspectief de visie en de werking van het vrijwilligersbeleid. De concretisering wordt verdergezet door de beleidsmedewerker en twee educatief medewerkers in betrokkenheid met de vrijwilligers zelf. Met speciale aandacht zal de werving van nieuwe vrijwilligers samen met het team communicatie belicht worden. Binnen de vrijwilligersploeg willen wij diversiteit waarmaken in leeftijd, geslacht, beperking en culturele achtergrond. Zoals wij in het beleidsplan schreven, zijn zij een essentiële schakel in contacten met de samenleving.

In het licht van al deze wijzingen zal de beleidsmedewerker het kwaliteitsdraaiboek grondig evalueren, bespreken en bijsturen. Zij zal op onderzoek gaan naar vernieuwde inzichten binnen literatuur of studie met betrekking tot maatschappelijke veranderingen, leven met een beperking, inclusie, leren en cultuur.

De Algemene Vergadering en het Bestuursorgaan maken toekomstgerichte keuzes

De Algemene Vergadering van Pasform vzw telt 8 leden. Zij is inspirerend, sturend, toezicht houdend en controlerend en ziet toe op de verantwoordelijkheden binnen de werking en draagt de eindverantwoordelijkheid. In 2021 vergaderde zij twee maal, in 2022 was dat drie maal. Op de agenda staat onder andere de boekhouding en de begroting en de impact hiervan op de werking, de wettelijke verplichtingen, afspraken binnen goed bestuur en de ledenlijst. Inhoudelijke besprekingen werden gevoerd over de impact en doorstart na corona, de concretisering van doelen, rollen en functies, de realisaties en planning met betrekking tot missie en visie. Ook de inzet van de medewerkers en de arbeidstijd wordt opgevolgd.

De Algemene Vergadering besliste begin 2022 te investeren in uitbreiding van de arbeidstijd, bovenop de mogelijkheden van de structurele subsidie. Daarvoor wil zij de opgebouwde reserves vanuit de coronajaren inzetten. Doel is om de werking een boost te geven en nog meer impact te realiseren vanuit onze missie in empowerment, mede-eigenaarschap en inclusie. Ook zal hiermee de landelijke spreiding meer gewaarborgd worden en het bereiken van nieuwe doelgroepen.

Binnen de algemene vergadering werden 4 bestuurders gekozen. Het bestuursorgaan is inspirerend, sturend, toezicht houdend en controlerend naar het dagelijks bestuur en voorbereidend voor de algemene vergadering. In 2021 vergaderde zij vier maal, in 2022 vergaderde zij 6 maal. De hogerstaande agendapunten van de algemene vergadering werden op het bestuursorgaan voorbereid. De financiële situatie wordt uitgebreid opgevolgd.

Het medewerkersbeleid werd er meermaals besproken waaronder personeel uit dienst en nieuwe aanwervingen, nieuw intern overlegstructuur en welzijn op het werk. Binnen de inhoudelijke werking werd expliciet ingegaan op de evolutie binnen de theateracademie, de realisatie van de werking in spreiding over Vlaanderen, de bekendmakingscampagne, het digitaal werken met de deelnemers, het realiseren van mede-eigenaarschap en inclusieve activiteiten.

De directeur staat in voor het dagelijks bestuur. Zij is aanwezig op de algemene vergadering en het bestuursorgaan. Zij verstrekt de nodige informatie en voert de beslissingen uit. Tussentijds zijn er met de voorzitter regelmatig overleggen, telefonisch of fysiek, om aspecten binnen de werking en de financiën door te spreken, te evalueren en te beslissen.

Voorstelling van het bestuur

Leden van de Algemene Vergadering:

- Alain De Groote, directeur van Rodea, maatwerkbedrijf in Sint-Genesius-Rode
- Mediander vzw, netwerkorganisatie actief in zorg, onderwijs en begeleiding van personen met een beperking, vertegenwoordigd door Ann De Winter, coördinator
- Hilde Van Goethem, directeur van Huis in de Stad vzw, zorgorganisatie voor wonen, begeleiden en dagbesteding van personen met een beperking in Tienen
- Covida vzw, zorgorganisatie voor wonen, begeleiden en dagbesteding voor kinderen en volwassenen met een beperking in Limburg, vertegenwoordigd door Martien Fabry en Ilse Mortelmans, pedagogisch verantwoordelijken
- Ria Van Asch, directeur van Avansa Mechelen. Zij nam ontslag als lid van de algemene vergadering op 18 maart 2022 naar aanleiding van haar pensioen.
- Blankedale vzw, maatwerkbedrijf in Tienen met mandaat aan Luc Govers, directeur
- Begeleid Wonen Tienen vzw met mandaat aan Ann Berwaerts, directeur
- Daniëlla Deckers, bestuurder van de Markgrave vzw, zorgorganisatie voor woon- en dagondersteuning, begeleiding, opleiding en revalidatie voor blinden en slechtzienden
- Bernadette Houdart, directeur van de graduaatsopleidingen UCLL Heverlee. Zij is toegetreden op 16 maart 2023.

In het beheersorgaan zetelen:

- Luc Govers (voorzitter)
- Ann Berwaerts (penningmeester)
- Daniëlla Deckers
- Bernadette Houdart

Financiële keuzes in de uitdaging van onze strategische doelstellingen

De stijging van de subsidie-enveloppe 2021-2025 was lager dan geambieerd. Dit betekende dat wij amper bijkomende arbeidstijd konden realiseren en de meerjarenbegroting moesten bijstellen. Corona zette het financieel plaatje overhoop. We zijn dankbaar dat de beloofde subsidies werden uitgekeerd en verkregen premies binnen de maatregelen van de federale overheid. Er werd gebruik gemaakt van technische werkloosheid. Dit resulteerde in positieve resultaten op de balans van 2020 en 2021.

In 2022 besliste de algemene vergadering om te investeren in arbeidstijd gebruikmakend van de reserves opgebouwd in de coronajaren. Zo creëren wij 12 vte en meer mogelijkheden om impactgerichte projecten op te starten binnen onze doelstellingen.

We hechten groot belang aan onze missie. Door deze extra arbeidstijd, bovenop de subsidiemogelijkheden, benaderen wij wat we vroegen als uitbreiding voor de realisatie van het beleidsplan 2021-2025.

Hiermee geven wij een duidelijk signaal van onze vastberadenheid om groei en verandering te creëren binnen het decreet sociaal cultureel volwassenenwerk.

	2021	2022	2023	2024	2025
	Resultaat	Resultaat	Begroting	Begroting *1,03	Begroting *1,03
61 - Diensten en diverse goederen					
610 - Huur en huurlasten	20.128,17	25.013,05	27.210,00	28.026,30	28.867,09
611 - Leveringen aan de onderneming	30.813,27	30.113,94	31.800,00	34.294,00	35.322,82
612 - Aanmaak-, ontwikkel-, productie & presentatie	12.560,16	48.611,11	43.500,00	48.325,00	53.174,75
613 - Vergoedingen aan derden	19.810,70	25.548,67	26.650,00	28.269,50	29.907,59
614 - Verzekeringen niet personeel	2.495,81	2.232,27	2.750,00	2.832,50	2.917,48
615 - Verplaatsingskosten	8.013,73	17.523,73	19.700,00	21.075,50	22.501,77
616 - Advertenties, publiciteit en promotie	22.347,92	16.592,99	15.000,00	15.450,00	15.913,50
62 - Bezoldigingen, sociale lasten en pensioen	591.795,56	733.378,04	986.842,00	985.726,40	962.803,95
630 & 640 Afschr., andere bedrijfs- en fin. kosten	20.076,31	16.309,15	17.700,00	16.447,00	15.782,60
70 - Omzet, vergoedingen uit eigen activiteiten	27.938,47	94.890,04	144.500,00	195.000,00	220.000,00
73 - Lidgelden, schenkingen, legaten en subsidies	782.534,05	830.971,26	895.267,02	880.962,54	895.204,25
* Lidgelden, schenkingen en legaten	7.000,00	23.184,97	17.200,00	22.206,00	27.212,18
* Subsidies Decreet SCVV	668.831,16	701.225,88	724.427,02	746.159,83	768.544,63
* Subsidies andere en compensatie in de loonkost	106.702,89	106.560,41	153.640,00	112.596,71	99.447,44
74 - Overige bedrijfsopbrengsten	4.028,03	3.580,75	1.920,00	1.860,00	1.820,00
Winst/verlies	86.458,92	14.119,10	-129.464,98	-102.623,66	-50.167,30
Resultaat	900.959,47	929.442,05	1.171.152,00	1.180.446,20	1.167.191,55

Naast deze grote inspanning vanuit de reserves weegt de maatschappelijke realiteit van de economische crisis zwaar door. Er wordt samengewerkt met een extern boekhoudkantoor. De financiële situatie zal nauwlettend opgevolgd worden door de raad van bestuur en de algemene vergadering.

Als verantwoordelijke ondernemende organisatie werden fondsen en voorzieningen aangelegd. Deze hebben betrekking op garantie voor de medewerkers en zijn vooruitziend voor kosten met betrekking tot de infrastructuur.

Fondsen bestemd voor investeringen	€ 200.000
Fondsen bestemd voor sociaal passief	€ 125.000
Voorziening grote herstellingen en onderhoud	€ 27.937
Voorzieningen voor verhuis	€ 5.000

G. DE BEOORDELINGSELEMENTEN

Inhoudelijke elementen

1. De bijdrage van de missie en de visie van de sociaal-culturele volwassenenorganisatie aan het doel van het decreet, vermeld in artikel 3;

De missie en doelstellingen van Pasform sluiten naadloos aan bij het doel van dit decreet. In dit voortgangsrapport benoemen wij processen en resultaten. Vertrekkend vanuit de persoon met een beperking stimuleren wij emancipatie tot volwaardig burgerschap en drijft Pasform de samenleving tot een democratische, duurzame, inclusieve en solidaire samenleving. Het doel van het decreet multipliceren wij via de vele samenwerkingen in partnerschappen binnen en buiten de sociaal culturele sector. [Zie B op p.4.](#)

2. De relatie van de missie en de visie van de sociaal-culturele volwassenenorganisatie tot de door de organisatie omschreven actuele maatschappelijke context;

De maatschappelijke context beschreven in het beleidsplan blijft actueel en werd in de corona-jaren nog scherper aangevoeld: individualisering en solidariteit, inclusie in woord en daad en kwaliteit van leven in een prestatiesamenleving. In deze voedingsbodem komt onze missie en visie tot leven, groei en verandering mogelijk maken.

Binnen de doelstellingen werden de sociaal culturele acties uitgewerkt en zullen verder uitgewerkt worden. [Zie C op p.5](#)

3. De bijdrage van de sociaal-culturele volwassenenorganisatie aan de realisatie van de drie sociaal culturele rollen;

Binnen dit voorgangsrapport beschreven wij onze inzet met betrekking tot de verbindende, de kritische en laboratoriumrol. Binnen elke rol geven wij voorbeelden van praktijken en resultaten. [Zie E op p.36.](#) De veerkracht en flexibele werking tijdens de corona-jaren hebben Pasform extra aangezet tot experimenten en innovatieve werkwijzen waarop wij nog steeds verder bouwen. Binnen onze kritische rol creëren wij meer bewustwording via de opleiding bij de ervaringsdeskundigen en via de workshops in de samenleving. Mensen verbinden is inherent doorheen al onze activiteiten. Verbinding tussen personen met een beperking en verbinding in de samenleving: 'Ik hoor erbij'. [Zie D op p.9.](#)

Mede-eigenaarschap vertegenwoordigt de drie rollen: verbinding tussen de betrokken, mogelijk maken van een kritische debat dat nieuw inzichten verschaft en is als methodiek experimenteel.

4. De strategische en operationele doelstellingen van de sociaal-culturele volwassenenorganisatie;

Vanuit onze missie formuleerden wij 4 verschillende doelstellingen. Elke doelstelling is waardevol voor de kwaliteit van leven voor de persoon met een beperking en een warme samenleving voor iedereen. Aan elke doelstelling zijn acties gekoppeld. [Zie E p.22.](#) Het lagere subsidiebedrag dan gevraagd zorgt voor een handrem-effect. Daardoor zijn een aantal doelen minder stevig uit de startblokken vertrokken. Vanuit de vragen van de deelnemers hebben wij gekozen om eerst de doelstellingen rechtstreeks gericht naar personen met een beperking alle kansen te geven. Bijgevolg hebben wij moeten inbinden in het opzetten van inclusieve praktijken, van coachingstrajecten en van vorming en ervaringsdelen binnen het netwerk. Belangrijke stappen zijn gezet, daarin gaan wij verder.

De acties worden voorbereid in werkgroepen en kritisch besproken op het Pasform-team. Samen verhogen wij de kwaliteit en de impact voor de deelnemers en de samenleving.

Zie 'Intern overleg' op [p.40](#).

De acties zijn onderverdeeld in activiteiten van 1 of enkele dagen of sessies, in reeksen met minimum 4 sessies of dagen en meerdaagse met overnachting.

Ondanks corona de werking nog hinderde, is Pasform in 2022 terug op niveau van 2019 met betrekking tot de acties. De deelnames zijn nog niet op peil. Mensen blijven voorzichtig. Meer dan vroeger annuleren mensen omwille van ziekte.

jaar	activiteiten	reeksen	meerdaagsen met overnachting	aantal deelnames
2019	208	30	12	1763
2020	58	19	0	591
2021	45	28	0	483
2022	211	36	11	1287

5. De verduidelijking van de keuze voor minstens twee sociaal-culturele functies, een toelichting bij de functiemix en de uitwerking daarvan in relatie tot de missie en de visie van de sociaal-culturele volwassenenorganisatie;

Pasform kiest voor de cultuur- en de leerfunctie. Leren versterkt de persoonlijke groei, geeft bewustwording en regie van leven aan het individu in relatie tot de omgeving. Het is een voorwaarde naar een kwaliteitsvol leven voor iedereen (doelstelling 1). Cultuur zorgt voor ontplooiing, opent nieuwe inzichten en brengt mensen samen (doelstelling 2). De combinatie van beide geeft toegang en is hefboom tot en inclusieve samenleving (doelstelling 4).

6. De werking met een relevantie en uitstraling voor het Nederlandse taalgebied en het tweetalige gebied Brussel-Hoofdstad of de werking met een relevantie en uitstraling voor het Nederlandse taalgebied;

De theateracademies van Pasform zijn georganiseerd in Oostende, Brussel, Aarschot, Tienen, Genk en Sint-Niklaas. De opleiding ervaringsdeskundige vonden plaats in Mol, Hasselt, Antwerpen, Brussel, Heverlee en Geel. Aan de vormingen, reeksen en meerdaagse met overnachtingen sluiten deelnemers aan uit 131 verschillende gemeenten binnen de 5 Vlaamse provincies en Brussel-Hoofdstad.

Hadden wij de subsidie-uitbreiding gekregen zoals gevraagd, zou de spreiding, relevantie en uitstraling nog meer tot zijn recht zijn gekomen. Daar pleiten wij voor.

In 2023 starten wij een werking in Sint-Niklaas. Binnen de prospectie bleek dat er in deze regio weinig aanbod is voor de doelgroep. In 2024 plannen wij samen met Sjarabang een kunstenfestival/dag op maat in Oost-Vlaanderen.

7. Een gesubsidieerde werking die zich grotendeels afspeelt binnen de vrije tijd;

Vooreerst verwijzen wij naar de omschrijving in het beleidsplan. De personen met een beperking die deelnemen aan activiteiten van Pasform doen dit in hun vrije tijd. De meeste deelnemers zijn niet actief op de betaalde arbeidsmarkt. Voor de dagvormingen nemen zij verlofuren in hun dagcentrum of maatwerkwerkbetrijf. Er zijn ook vormingen in de avond en op zaterdag.

In kader van inclusie en wederzijdse waardering geven de ervaringsdeskundigen workshops onder andere in scholen of aan medewerkers van organisaties. De ervaringsdeskundigen doen dit in hun vrije tijd, de deelnemers aan de workshop mogelijks niet.

Rekening houdend met deze nuance zijn wij van oordeel dat Pasform haar werking voornamelijk uitbouwt in de vrije tijd van mensen.

8. De werking voor: a) het brede publiek en de keuzes daarin voor gemeenschappen, doelgroepen of kansengroepen; b) kansengroepen en de keuzes daarin voor gemeenschappen, doelgroepen of het brede publiek;

Pasform vertrekt vanuit de doelgroep personen met een beperking. En richt zich samen met de doelgroep naar het netwerk en het brede publiek zoals neergeschreven in onze missie en doelstellingenkader.

9. De plaats van vrijwilligers in de sociaal-culturele volwassenenorganisatie en de manier waarop ze betrokken en ondersteund worden in relatie tot de visie en missie van de sociaal-culturele volwassenenorganisatie.

In het beleidsplan staat onze visie, rollen, taken en het ondersteuningsbeleid voor de vrijwilligers uitgeschreven. Enkele jaren geleden waren wij uniek in het waarderen van de persoon met en beperking, de ervaringsdeskundige-vrijwilligers, met een vrijwilligersvergoeding en de betaling van de vervoerskost. Ondertussen stellen wij vast dat meerdere organisaties ons voorbeeld volgen.

De voorbije jaren brachten veranderingen met zich mee, zowel in de samenleving en ook in onze werking. Deze evolutie zet ons aan om ons vrijwilligersbeleid te herzien. De gesprekken zijn opgestart. Een eerste evaluatie is gemaakt. In dit proces worden ook vrijwilligers betrokken.

Zakelijke elementen

1. Een geïntegreerd zakelijk kwaliteits- en financieel meerjarenbeleid

Nadat wij kennis hadden van het subsidiebedrag 2021-2025 moesten wij vaststellen dat dit een bijna status quo was voor het aantrekken van deskundig personeel en organisatie van kwalitatieve sociaal culturele activiteiten. Tijdens de corona-jaren bouwde Pasform een reserve op. De algemene vergadering besliste dit te investeren in arbeidstijd in de komende 3 jaar van deze beleidsperiode. Op die manier zal Pasform de impact realiseren die zij nastreeft in het beleidsplan.

De medewerkersploeg is meer divers dan voorheen. In de zorg voor medewerkers plannen wij een bevraging welzijn op het werk. Er werd een reorganisatie van het intern overleg en gedeelde verantwoordelijkheid doorgevoerd. Er werd geïnvesteerd in bijscholing en kwaliteitsvolle werkmiddelen. Na een lacune van meer dan een jaar kunnen wij opnieuw rekenen op team communicatie. Belangrijke modernisering, o.a. nieuwe website, zijn ingezet. Wij bereikten de

algemene pers met 'Zorg voor Werk', 'Madeliefde' en de 'Nieuwjaarsboodschap beeldvorming in de media'. In de gespecialiseerde pers verschenen artikels over de theateracademie en de workshop ervaringsdeskundigen. Onze gezamenlijke visie met de ervaringsdeskundigen over inclusie lees je in het boek 'Ik hoor erbij'.

Over deze en ander realisaties lees je in dit voortgangsrapport. Zo ook over de evolutie in het integraal kwaliteitsbeleid. Het financieel beleid wordt opgevolgd in overleg tussen directie en voorzitter, op de raad van bestuur en de algemene vergadering. Deskundig personeel is het kapitaal in onze werking. De personeelskost is begroot op iets meer dan 80% van het jaarresultaat. (p.45)

2. De toepassing van de principes van goed bestuur

De principes van goed bestuur werden afgesproken binnen het bestuur. Er is duidelijkheid over de verantwoordelijkheden in het beleid en de werking, de transparantie aangaande beslissingen en cruciale informatie, de mandatering in verband met contracten en financiën, de opvolging van de werking en het financieel beleid. Binnen de samenstelling van de leden is gezocht naar diversiteit in deskundigheid, ervaring en sector. De 8 leden komen uit verschillende regio's: provincie Vlaams Brabant, provincie Antwerpen, provincie Limburg en uit het Brussels gewest. (p.44)

Om het beleidsplan uit te voeren, werken wij met meerdere partners samen. Een samenwerking kan alleen als wij een gedeelde missie hebben en het gezamenlijk project past in ons doelstellingenkader. In 2023 plannen wij een stakeholdersbevraging als evaluatie van de voorbije periode en onderzoekend naar de noden en wenselijkheden voor de toekomst (samen met externen).

3. De afstemming tussen het voormelde inhoudelijke en zakelijke deel van het beleidsplan.

Impact bereiken binnen het sociaal-cultureel volwassenwerk is kunnen rekenen op enthousiaste en bekwame medewerkers, freelancers en vrijwilligers. Freelancers worden ingezet omwille van hun deskundigheid en de vrijwilligers hebben hun eigen rol in het geheel. Binnen het team medewerkers is een verdeling van inzet binnen de operationele doelen en deelwerkingen afgesproken naargelang talenten, ambities en jobtime. Zo kan iedereen doorgroeien in diens sterktes zonder het geheel uit het oog te verliezen. Bij elke nieuwe ontwikkeling of samenwerking wordt gezocht wie dit zal opnemen.

Het zakelijk beleid is ten dienste van de inhoudelijke werking: waaronder een flexibele interne structuur, mogelijkheden tot overleg, kansen tot bijscholing, gedeelde verantwoordelijkheid, spreiding van kantoren en inzet van materialen.

Het beleidsteam en het team deelnemersperspectief zijn verantwoordelijk voor de voorbereiding en uitvoering van de best passende afstemming. De Raad van Bestuur en de Algemene Vergadering houden hierop toezicht en sturen bij

H. SLOTBESCHOUWING

Twee jaren in deze beleidsperiode zijn verstreken. Het waren heftige jaren. We hebben dieptes beleefd en hoogtes gevierd. Het zijn de deelnemers en hun netwerk die appèl op ons deden en ons voortstuwden tot innovaties en experimenten. Het zijn de medewerkers wiens passie voor het sociaal cultureel werk leidde naar creatieve acties. We mogen fier zijn op wat is bereikt.

Pasform zal bereiken wat ze in haar beleidsplan vooropstelde.

En we willen verder. Elke dag is een nieuw begin, met nieuwe uitdagingen en gedroomde kansen. Daarom is onze voorbereiding van een nieuw beleidsplan gestart.